

Odkrycia i badania archeologiczne

Szybko przybywająca ilość źródeł pozyskanych w trakcie systematycznych prac archeologicznych oraz przypadkowych odkryć spowodowała powstanie niniejszej części naszego rocznika. Część przedstawionego krótko materiału jest już opublikowana w odrębnych opracowaniach, a część nadal jest opracowywana. Wartością tej bazy jest krótka informacja, która trafia do zainteresowanego czytelnika – pobieżnie charakteryzuje zarówno zakres prac, pozyskane źródła, bibliografię (tylko prace opublikowane), numer inwentarzowy Działu Archeologii Muzeum Archeologiczno-Historycznego w Stargardzie. Zebrany zasób obejmuje badania, odkrycia i przekazy z lat 2001-2011. Raporty dotyczące odkryć i badań archeologicznych związane z epokami i okresami poprzedzającymi wczesne średniowiecze zostały zilustrowano bezpośrednio pod tekstem. Natomiast materiały późniejsze, ze względu na ich mnogość, zostały zobrazowane na końcu całego bloku wczesne średniowiecze / późne średniowiecze / okres nowożytny. Ponadto w przypadku badań na Starym Mieście w Stargardzie przygotowano specjalną mapkę ukazującą aktywność badań przeprowadzonych na Starym Mieście archeologiczną na tym obszarze w latach 1960-2011.

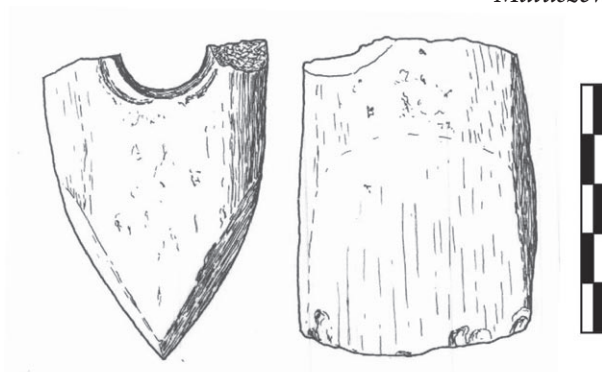
Epoka kamienia / Epoka brązu

Kunowo, gm. Kobylanka, pow. stargardzki, stan. 4 (AZP 32-09/151)

Fragm. toporka kamiennego (część dolna z ostrzem o dł. 6,5 cm i fragm. owalnego otworu) (ilustr. 1). Odkryty w trakcie badań powierzchniowych w 2001 r.

Nr inw. MS/A/243

Matuszewska / Szydłowski



Ilustr. 1. Kunowo, gm. Kobylanka, pow. stargardzki, stan. 4 (AZP 32-09/151). Rys. M. Burdziej

Kunowo, gm. Kobylanka, pow. stargardzki, stan. 4 (AZP 32-09/151)

Grociak sercowaty o dł. ok. 4,0 cm. Obustronnie retuszowany powierzchniowo, z wklęsłą podstawą (ilustr. 2). Artefakt wykonano z jasnopopielatego krzemienia

kredowego (tzw. bałtyckiego). Odkryty na powierzchni, podczas prac polowych w 2005 r.

Nr inw. MS/A/281

Kozłowska



Ilustr. 2. Kunowo, gm. Kobylanka, pow. stargardzki, stan. 4 (AZP 32-09/151). Rys. A. Ryś

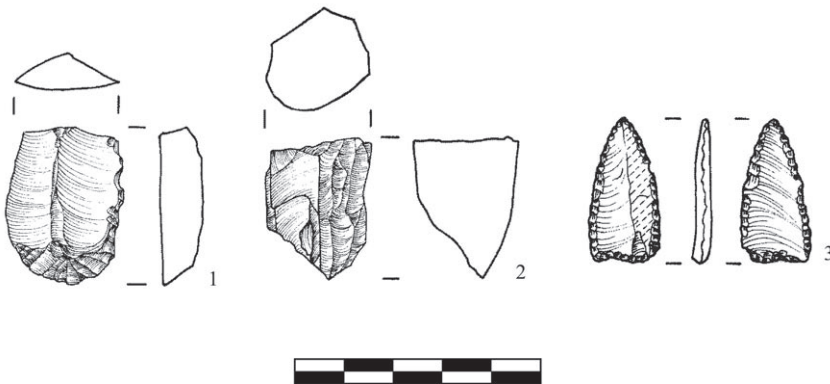
Kunowo, gm. Kobylanka, pow. stargardzki, stan. 7 (AZP 33-09/36)

Trzy artefakty krzemienne: a) drapacz, wykonany z dość masywnego wióra (ilustr. 3.1); b) mikrolityczny rdzeń jednopiętowy do pozyskiwania wiórków (ilustr. 3.2); c) grocik trójkątny o dł. 3,0 cm, z drobnym retuszem przykrawędniowym (ilustr. 3.3). Wszystkie wytwory wykonano z krzemienia kredowego o barwie szarej i jasnopopielatej. Materiał pozyskany w latach 2001-2005 w trakcie prospekcji powierzchniowych.

Chronologia: (a) – mezolit, (b) – paleolit lub środkowy neolit, (c) – koniec neolitu / początek epoki brązu.

Nr inw. MS/A/240, MS/A/244, MS/A/282

Kozłowska



Ilustr. 3. Kunowo, gm. Kobylanka, pow. stargardzki, stan. 7 (AZP 33-09/36). Rys. A. Ryś

Kobylanka, gm. loco, pow. stargardzki, stan. 10 (AZP 32-08/43)

Fragm. toporka kamiennego (zachowany fragm. obucha o dł. 3,6 cm ułamany w połowie otworu) (ilustr. 4). Zabytek został odkryty na polu przy posesji, na ul. Szczecińskiej 3 w Kobylance i przekazany do Muzeum w Stargardzie w 2000 r.
Nr inw. MS/A/233

Matuszewska / Szydłowski

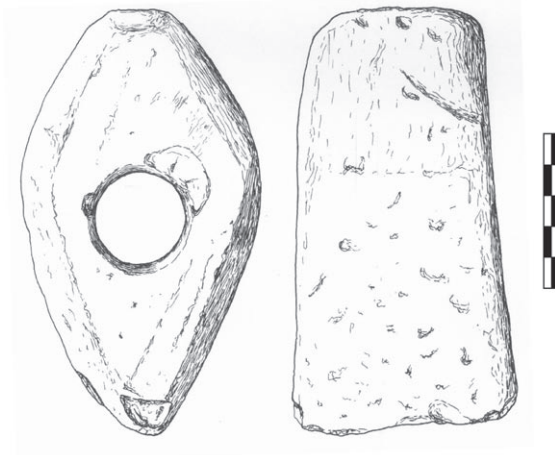


Ilustr. 4. Kobylanka, gm. loco, pow. stargardzki, stan. 10 (AZP 32-08/43). Rys. M. Burdziej

Krępcowo, gm. Dolice, pow. stargardzki, stan. 10 (AZP 34-11/42)

Toporek kamienny zachowany w całości o dł. 13,3 cm (ilustr. 5). Odkryty w trakcie prac polowych.
Nr inw. MS/A/235

Matuszewska / Szydłowski



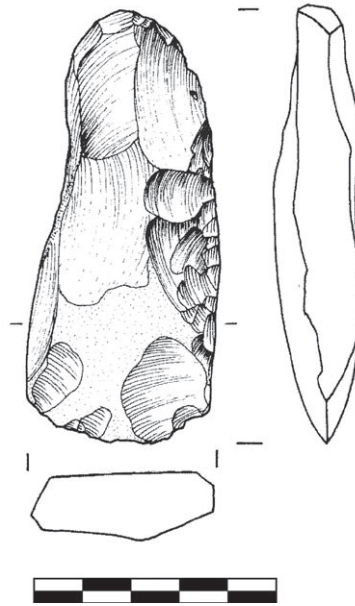
Ilustr. 5. Krępcowo, gm. Dolice, pow. stargardzki, stan. 10 (AZP 34-11/42). Rys. M. Burdziej

Oraczewice, gm. Choszczno, pow. choszczeński

Ciosak lub półwytwór siekiery o dł. 9,0 cm wykonanej z krzemienia kredowego o popielatej barwie (ilustr. 6). Przedmiot odkryty na powierzchni, na S od rozwidlenia dróg Choszczno-Piascznik-Pakość, po W stronie szosy, przy E krawędzi dość rozległego zabagnionego terenu.

Nr inw. MS/A/260

Kozłowska



Ilustr. 6. Oraczewice, gm. Choszczno, pow. choszczeński. Rys. A. Ryś

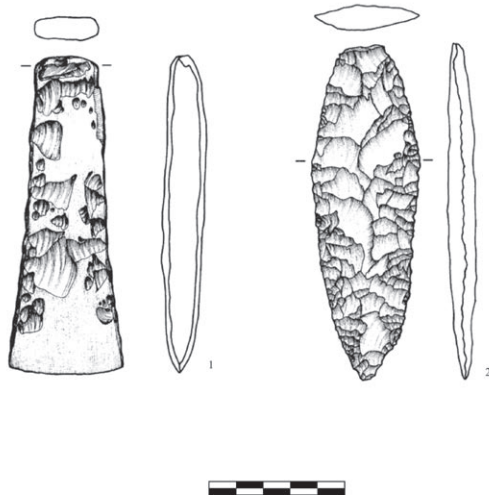
Stargard, miasto, ul. W. Kossaka

Dwa artefakty krzemienne: a) siekierka czworościenna o dł. 11,5 cm, retuszowana powierzchniowo i szlifowana przy ostrzu, wykonana z krzemienia kredowego w różnych odcieniach szarości (ilustr. 7.1); b) sztylet typu I o dł. 12,5 cm, obustronnie retuszowany powierzchniowo, wtórnie ostrzony, wykonany z szarego krzemienia kredowego (ilustr. 7.2); Pozyskane w 2009 r., w trakcie budowy domu jednorodzinnego.

Chronologia: młodszy / późny neolit – wczesna epoka brązu.

Nr inw. MS/A/259

Kozłowska



Ilustr. 7. Stargard, miasto, ul. W. Kossaka. Rys. A. Ryś

Stargard, okolice

Sztylet krzemienisty typ II lub III o dł. 18,7 cm. Smukły okaz z wąskim ostrzem, silnie pogrubioną rękojeścią o przekroju zbliżonym do czworobocznego, bez szwów na krawędziach. Retusz powierzchniowy płaski o nieregularnych odbiciach (ilustr. 8). Krzemień bałtycki prawdopodobnie szary, pokryty miodową patyną. Przedmiot przekazany do zbiorów w 2008 r.

Chronologia: późny neolit / wczesna epoka brązu.

Nr inw. MS/A/255

Kozłowska



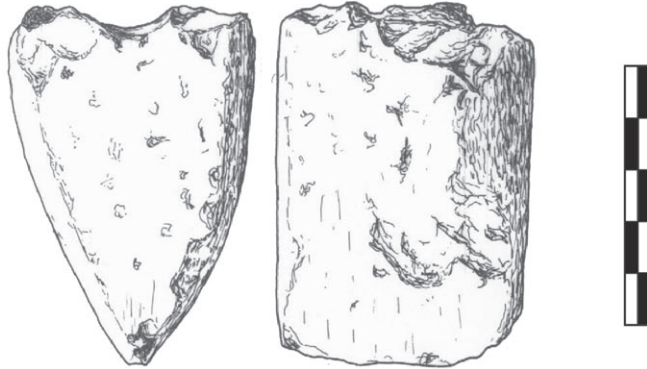
Ilustr. 8. Stargard, okolice. Rys. A. Ryś

Strachocin, gm. Stargard, pow. stargardzki, stan. 6 (AZP 32-11/27)

Fragm. toporka kamiennego (zachowana ½ okazu o dł. 7 cm, część dolna z ostrzem) (ilustr. 9). Odkryty w trakcie prac polowych w 1967 r.

Nr inw. MS/A/238

Matuszewska / Szydłowski



Ilustr. 9. Strachocin, gm. Stargard, pow. stargardzki, stan. 6 (AZP 32-11/27). Rys. M. Burdziej

Epoka brązu

Okres młodszy / okres późny

Kunowo, gm. Kobylanka, pow. stargardzki, stan. 4 (AZP 32-09/151)

Fragm. naczynia ostroprofilowanego, o nisko osadzonym brzuścu i z niewyodrębnionym wklęsłym dnem (ilustr. 10). Wykonano je z gliny schudzonej znaczną domieszką średnio i drobnoziarnistego tłucznia z minimalnym udziałem miki. Powierzchnia zewnętrzna (matowa, szara z brązowymi plamami) została dość starannie wygładzona, wewnętrzna pozostaje szorstka ze względu na obecność dużej ilości tłucznia. Przełom jednobarwny, szary. Grubość ścianki 0,4 do 0,48 m, dna 0,48 cm. Pozyskano ponadto pojedynczy fragm. ceramiki pochodzący z nieokreślonego typu naczynia o obustronnie wygładzonej powierzchni wykonanego z gliny schudzonej niewielką ilością drobnoziarnistego tłucznia. Barwa powierzchni zewnętrznej – brązowa, wewnętrznej – szara. Przełom jednobarwny – szary. Grubość 0,7 cm. Materiał pozyskano w trakcie prospekcji terenowej w sierpniu 2001 r. Na podstawie cech technologicznych i morfologicznych zakwalifikowano je jako pozostałości osadnictwa ludności kultury łużyckiej.

Nr inw. MS/A/249

Uciechowska-Gawron



Ilustr. 10. Kunowo, gm. Kobyłanka, pow. stargardzki, stan. 4 (AZP 32-09/151).
Rys. A. Uciechowska-Gawron

Smogolice, gm. Stargard, pow. stargardzki, stan. 10 (AZP 31-09/18)

W trakcie budowy domu mieszkalnego na działce nr 151/3, położonej w S części miejscowości odsłonięto trzy obiekty archeologiczne, z których łącznie wyeksplorowano 72 fragm. naczyń: z obiektu nr 1: 4 fragm., obiektu nr 2 – 62 fragm., z obiektu nr 3: 6 fragm. W większości były to fragm. niewielkie pochodzące z niecharakterystycznych partii naczyń. Na podstawie lepiej zachowanych fragm. wydobytych głównie z obiektu nr 2 cały zespół powiązać można z ludnością kultury łużyckiej.

Burdziej

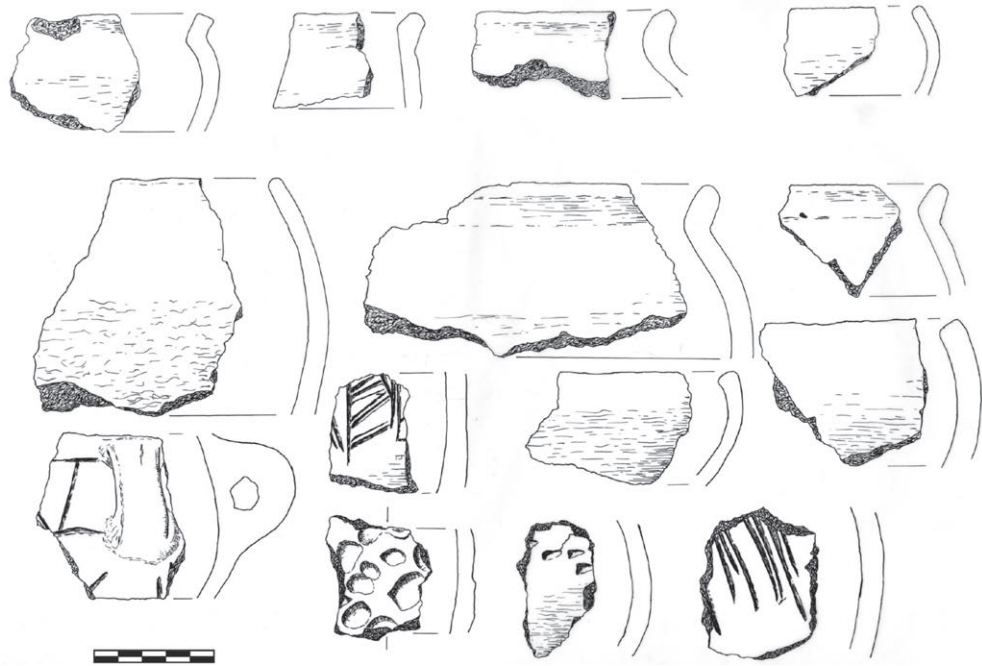
Epoka żelaza

Okres lateński / okres wpływów rzymskich

Kłębino, gm. Stargard, pow. stargardzki, stan. 6 (AZP 32-10/75)

W trakcie prac ziemno-budowlanych odsłonięto prostokątny w rzucie obiekt o zarejestrowanych wymi. 3,8 x 2,7 m z dłuższą osią na linii E-W. Określenie pełnego wymiaru na osi N-S okazało się niemożliwe, ponieważ obiekt w kierunku N rozciągał się poza granice dz. budowlanej. W narożniku S-W obiektu odsłonięto owalne palenisko o wym. 1,1 x 0,6 m. Wypełnisko obiektu stanowiła zbita próchnica z dużą ilością fragm. naczyń (łącznie 136) (ilustr. 11), natomiast na wypełnisko paleniska składała się przepalona pomarańczowa glina. Obiekty zarejestrowano w 2009 r. podczas wykonywania wykopu fundamentowego pod budynek mieszkalny w N części dz. nr 459/3. Na podstawie cech diagnostycznych oraz częściowo zrekonstruowanych form i ornamentów obiekt można przypisać ludności kultury oksywijskiej. Funkcjonowanie obiektu można określić na późny okres lateński.

Burdziej



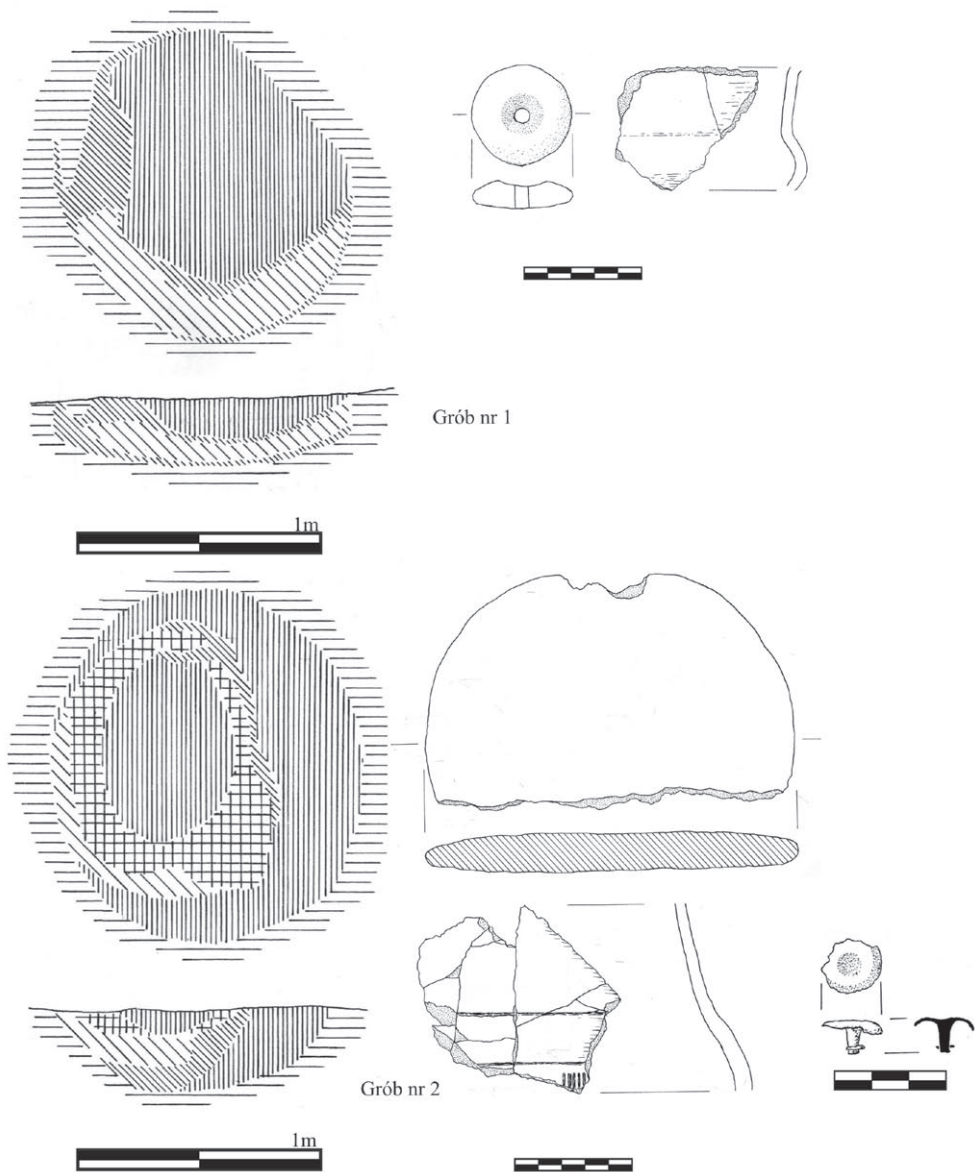
Ilustr. 11. Klępino, gm. Stargard, pow. stargardzki, stan. 6 (AZP 32-10/75). Rys. M. Burdziej

Stargard-Kluczewo, miasto, ul. Metalowa

W trakcie budowy drogi odsłonięto 10 obiektów zinterpretowanych jako groby ciałopalne. W wyniku prowadzonej w tym miejscu intensywnej uprawy rolnej obiekty uległy znacznemu zniszczeniu i zadokumentowano jedynie ich partie spągowe. W dwóch grobach oznaczonych numerami 1 i 2 zlokalizowanymi w S części inwestycji odsłonięto i zadokumentowano fragm. naczyń i niewielką ilość przepalonych kości ludzkich. W obiekcie nr 1 odsłonięto 3 fragm. przepalonych kości, 173 niewielkie fragm. naczyń oraz przęślik gliniany, w obiekcie nr 2 24 fragm. przepalonych kości, 20 fragm. naczyń oraz nit brązowy (ilustr. 12). Prace prowadzono w 2009 r., w związku z budową ul. Metalowej, prowadzącej do terenów przemysłowych od ronda Golczewo. Na podstawie wydobytego materiału cmentarzysko można powiązać z ludnością kultury pomorskiej.

Lit.: Burdziej 2011, s. 484.

Burdziej



Ilustr. 12. Stargard-Kluczewo, miasto, ul. Metalowa. Rys. M. Burdziej

Wczesne średniowiecze / późne średniowiecze / okres nowożytny

Dolice, gm. loco, pow. stargardzki, 12 (AZP 35-11/26)

Kilometr na N-E od wsi, w rzece Mała Ina natrafiono na grzędziło wykonane z kwarcytu (wys. 10,2 cm), z obustronnie nawierconym otworem w górnej, węższej części. Na dolnej, szerszej partii rytowane płytko przedstawienia zoolo- i antropomorficzne (ilustr. 13). Obiekt został przekazany do zbiorów Działu Archeologicznego muzeum w 2005 r.

Nr inw. MS/A/254

Majewski

Kunowo, gm. Kobylanka, pow. stargardzki, stan. 4 (AZP 32-09/151)

Podczas prac polowych odkryto dwustożkowy przęślik gliniany (ilustr. 14.1) oraz fragm. zwieńczeniowego, czarnoszkliwionego kafla płytowego (ok. 1600) (ilustr. 14.2). Zabytki przekazano w 2003 r.

Nr inw. MS/A/241 – przęślik; MS/A/245 – fragm. kafla

Burdziej

Kunowo, gm. Kobylanka, pow. stargardzki

W ogrodzie posesji Kunowo 55 znaleziono luźną monetę srebrną – witen miasta Stralsundu, 1538 (ilustr. 15). Okaz przekazano do zbiorów działu w 2007 r.

Nr inw. MS/S/239

Majewski

Odargowo, gm. Dobrzany, pow. stargardzki, stan. 1 (AZP 32-15/92)

W trakcie spaceru odkryto nożyk żelazny o zachowanej dł. całkowitej 97 mm, głownia o przekroju trójkątnym 14 x 2,7 mm, dł. głowni 57 mm, ostrze łagodnie wygięte ku górze, tylec od strony sztychu łukowato wycięty, trzpień obustronnie wyodrębniony, dł. trzpienia 40 mm, przekrój trzpienia czworoboczny, u nasady 4,4 x 2,5 mm, ostrze mocno skorodowane. Zabytek został znaleziony latem 1967 r. na grodzisku. W 2008 r. przekazany do zbiorów działu.

Nr inw. MS/A/236

Janowski

Recz, gm. loco, pow. choszczeński, Stare Miasto, ul. Ratuszowa

Na terenie niezabudowanej dz. nr 223/6, położonej przy ul. Ratuszowej, w trakcie prac ziemnych natrafiono na zniszczony częściowo wcześniejszym wkopem pod instalację gazową kamienny fundament. Po jego wewn. stronie (N) zarejestrowano układ nawarstwień, który wskazywał na wnętrze zasypanej w okresie wczesnowożytnym piwnicy. W wyniku poszerzenia odsłonięto prostokątny w rzucie obiekt o wym. wnętrza 2,8x1,9 m (5,32 m²). Z wnętrza piwnicy pozyskano 6493 fragm. ceramiki naczyniowej, kafla miskowych, 60 fragm. kafla płytowych oraz kilka ceglanych detali architektonicznych. Z pozyskanych fragm. kafla płytowych udało się zrekonstruować przedstawienie „Dobrego Bohatera” Judy Machabeusza, ukazanego w konchowej arkadzie, a poniżej dookreślone inskrypcją: IVDAS MA

XII (ilustr. 16.1). Kolejny z bohaterów to Jozafat, z którego zachował się tylko fragm. przedstawienia w postaci angobowanej, nieszkliwionej płytki licowej kafla. Największą część pozyskanego materiału stanowią fragm. naczyń wykonanych z glin żelazistych, częściowo angobowanych, malowanych różkiem i szkliwionych: talerze, półmiski i miski (ilustr. 16.2), dzbany oraz lawaterze (ilustr. 16.3). Pozyskany zespół ceramiki naczyniowej, która posiada bardzo dobrze datowane analogie w innych ośrodkach, pozwolił na w miarę precyzyjne określenie chronologii zespołu reckiego, który musiał zostać zdeponowany w samym końcu XVI wieku. Prace ziemne prowadzono w związku z robotami polegającymi na budowie przyłącza hydrantowego latem 2009 r.

Lit.: Majewski 2010a, s. 109-120; Burdziej 2011, s. 484, 491-492.

Burdziej

Skalin, gm. Stargard, pow. stargardzki, stan. 44 i 45 (AZP 33-09/15; 33-09/16)

Podczas badań powierzchniowych pracownicy Działu Archeologicznego muzeum dokonali odkrycia fragm. kościanego wabika myśliwskiego (ilustr. 17). Na podstawie analogii zabytek wydatowano na okres nowożytny. Prospekcje terenową przeprowadzono w 2003 r. na obszarze bezpośrednio sąsiadującym z miejscem wykonywanych badań interwencyjnych.

Nr inw. MS/A/246

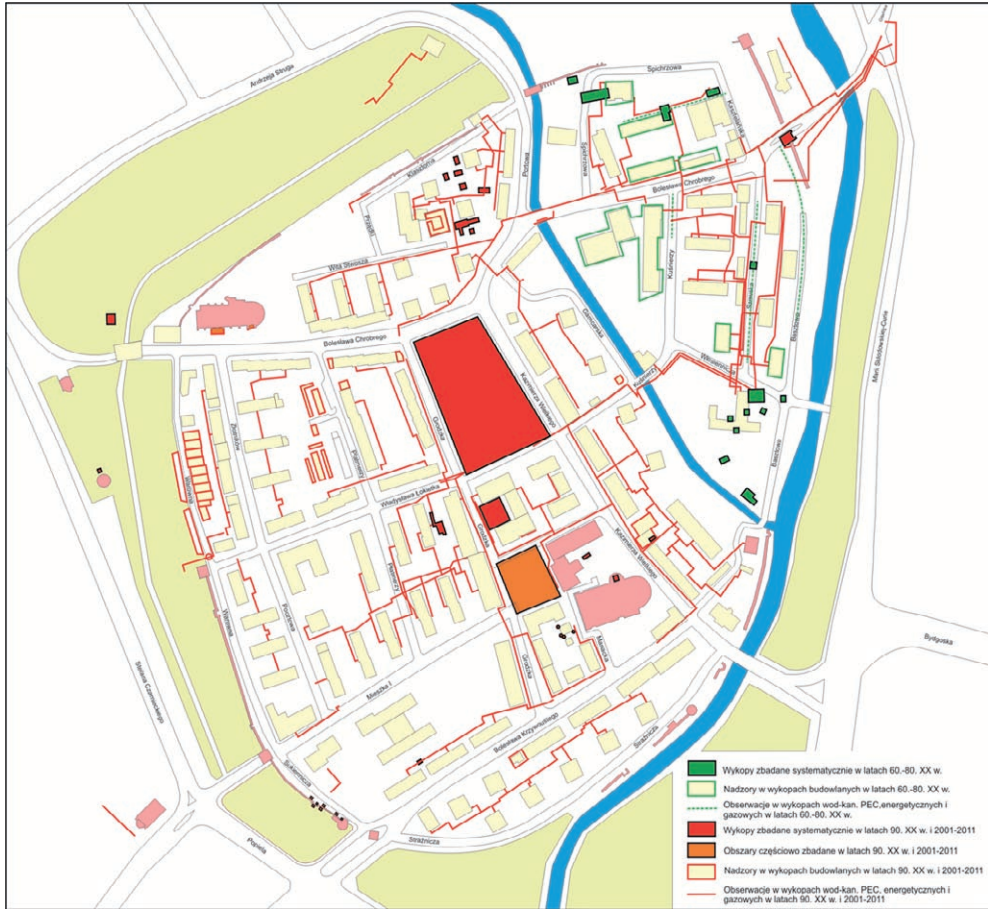
Burdziej

Stargard, Stare Miasto, Park Chrobrego, rondel, stan. 11a (AZP 32-10/167)

W trakcie prac archeologicznych prowadzonych w wykopie sondażowym o wym. 10 x 5 m, który poszerzono w partii E o 3 m, stwierdzono, że najstarsze nawarstwienia związane z pierwotną próchnicą i czytelnym profilem świadczą o tym, że rondel był nasypem o bardziej stromych niż dziś zboczach. Poziom ten jest współczesny dla 2/3 ćwierci XVII wieku, kiedy miejsce to odgrywało ważną rolę w systemie obronnym miasta. Od tego czasu teren podniósł się tutaj nieznacznie od 15 do 30 cm. Z najstarszym poziomem użytkowym na rondlu związane było zgruzowanie z cegieł, w którym odkryto całe nieszkliwione kafle miskowe i ich fragm. Z tego czasu pochodził też wkop z materiałem ceramicznym i kaflowym, w tym fragm. czarnoszkliwionego kafla z personifikacją jednej z Siedmiu Sztuk Wyzwolonych – Muzyki wg grafiki Hansa Sebald Behama z 1539 r. (ilustr. 18.1). Z nawarstwień pozyskano trzy monety: brakeat księcia pomorskiego Sambora II, wyemitowany przed 1277 r. przez mennicę w Tczewie; szeląg Paula von Russdorfa, mistrza zakonu krzyżackiego w latach 1423–1441 (ilustr. 18.2) oraz półmarkówka wyemitowana w 1914 r. w mennicy berlińskiej (ilustr. 18.3). Prace archeologiczne Muzeum w Stargardzie zleciło w czerwcu 2001 r. Pracowni Archeologicznej Zamku Książąt Pomorskich w Szczecinie. Pracami kierował mgr Roman Kamiński przy współudziale mgr. Marcina Majewskiego. Prace archeologiczne prowadzono w dniach 2. 07.-31. 07. 2001 r. Celem prac było potwierdzenie miejsca wytopu dzwonu dla kościoła Mariackiego w 1614 r. Miejsca odlewu dzwonu nie zlokalizowano.

Lit.: Majewski 2002, s. 617; 2007, s. 423-424.

Majewski



Stargard, Stare Miasto, plan zbiorczy prac archeologicznych przeprowadzonych w latach 1960-2011. Zestawił M. Majewski, kreslił C. Rysz

Stargard, Stare Miasto, ul. Władysława Łokietka, Grodzka, Złotników, Kuśnierzy, Szewska, Włosiennicza, Bolesława Chrobrego, stan. 11a (AZP 32-10/167)

W związku z przebudową sieci ciepłej wykonano szereg wykopów liniowych pod instalacje, w których na kilku odcinkach (głównie w rejonie ul. Grodzkiej i Złotników) zarejestrowano relikty zabudowy miejskiej wznoszonej w okresie XIII/XIV-XVI/XVII w. oraz materiał ruchomy. Do najciekawszych materiałów należy zespół kafli odkryty w kwartale ul. Bolesława Chrobrego, Grodzka, Władysława Łokietka, Płatnerzy, datowany na okres 2 poł. XV-pocz. XVII w. (ilustr. 19), m.in. fragm. kafla wiązanego z warsztatem Hansa Bermana z przedstawieniem „Kazanie Chrystusa na łodzi” (ilustr. 19.1); fragm. kafla ze sceną z serii: „Uczynki miłosierne względem ciała – I. Łaknących nakarmić” (ilustr. 19.2), wg grafiki Dirka Volkertscha Coornherta z 1552 r.; fragm. kafla z personifikacją z serii: „Pięć Zmysłów – Powonienie” (ilustr. 19.3), wg grafiki Georga Pencza sprzed 1559 r.; fragm. kafla z personifikacją z serii: „Siedem Sztuk Wyzwolonych – Retoryka” (ilustr. 19.4), wg grafiki Georga Pencza sprzed 1550 r.; fragm. kafla z wizerunkami muszkieterów

datowane na 1611 r.; fragm. kafli dekorowanych ornamentyką floralną; fragm. kafli z wizerunkami książąt saskich z 1571 r.; ponadto liczne fragm. kafli fryzowych, gzymsowych, nasadniki w formie leżących lwów oraz kafle zwieńczeniowe, w tym z herbem Lubeki. W tym miejscu pozyskano również fragm. glinianej podstawki pod różno z otworami (ilustr. 20.1), fragm. kościanej oprawki noża oraz stempel szklany zielonej flaszki z inicjałami: IS (ilustr. 20.2). W trakcie prac ziemnych przy odcinku zlokalizowanym przy ul. Złotników pozyskano liczne fragm. czarnoszkliwionych kafli fryderycjańskich z 1 poł. XVII w. (ilustr. 20.3) Prace ziemne prowadzono latem 2001 r. w związku z modernizacją sieci ciepłej. Badania archeologiczne wykonywała Pracownia Archeologiczna Zamku Książąt Pomorskich w Szczecinie i Muzeum w Stargardzie. Pracami kierował mgr Roman Kamiński przy współudziale mgr. Marcina Majewskiego i Eugeniusza Wilgockiego.

Lit.: Kamiński 2002, s. 416-417; Majewski 2002, s. 618-619; 2005, s. 406-407; 2007, s. 415-425; 2007a, s. 71-78.

Nr inw. MS/A/274

Majewski

Stargard, Stare Miasto, Rynek Staromiejski, ul. Mariacka, ul. Garncarska, ul. Bolesława Chrobrego, stan. 11a (AZP 32-10/167)

W trakcie przebudowy sieci ciepłej, na Rynku Staromiejskim, w bezpośredniej bliskości kamienic muzeum oraz Ratusza zlokalizowano w wykopie instalacyjnym poziom późnośredniowiecznego bruku kamiennego skąd zebrano liczny materiał ceramiczny i kostny oraz fragm. przeszlika tkackiego z piaskowca (ilustr. 21.3). W wykopie przebiegającym przez ul. Mariacką zarejestrowano pozostałości ceglano-murów cmentarnego, przebiegającego na osi E-W, wymurowanego z cegieł formatowych (późne średniowiecze) oraz 6 fenigów brandenbursko-pruskich z 170(?) (ilustr. 21.1). Natomiast z podwórka pomiędzy ul. Mariacką a Grodzką zebrano fragm. zielonoszkliwionego kafla zwieńczeniowego (ok. 1600 r.) (ilustr. 21.4). Przy ul. Garncarskiej pozyskano witen księcia Ulryka z 1620 r. (ilustr. 21.2), a przy ul. Bolesława Chrobrego odkryto relikty drewnianego drewna (?) (późne średniowiecze). Inwestycja prowadzona latem 2002 r., zgodnie ze stanowiskiem służb konserwatorskich nie została objęta interwencyjnymi badaniami archeologicznymi, pracownicy Działu Archeologicznego muzeum pomimo tego przeprowadzali lustracje wykopów liniowych.

Lit.: Bogacki, Karnowska 2003, s. 315-324; Majewski 2003, s. 532-533.

Nr inw. MS/A/266

Majewski

Stargard, Stare Miasto, ul. Władysława Łokietka 7c, stan. 11a (AZP 32-10/167)

W wykopie zlokalizowanym po S stronie bloku mieszkalnego zarejestrowano relikty piwnic w postaci kamienno-ceglanej ściany z fragm. sklepienia kolebkowego (XVII-XX w.) należącej do kamienicy przy dawnej Holzmarktstraße 31. Z wypełniska wydobyto fragm. kafla fryzowego, zielonoszkliwionego (2 poł. XVI w.) (ilustr. 22.1), fragm. kamionkowego dzbana, Mużaków (1700/1720 r.) (ilustr. 22.2), fragm. cybucha fajki jednorodnej oraz dziesięć srebrnych bransolet zegarków, bransolet, spinek, agraf i zawieszek dekorowanych bursztynami, opalami i akwamarynami

(pocz. XX w.) (ilustr. 22.3). Prace ziemne prowadzone były w 2003 r. w związku z przebudową pomieszczeń gospodarczych na zakład fryzjerski.

Lit.: Majewski 2006, s. 421.

Nr inw. MS/A/263

Majewski

Stargard, Stare Miasto, ul. Władysława Łokietka, Poczta, Płatnerzy, Grodzka, Mieszka I, Bolesława Krzywoustego, stan. 11a (AZP 32-10/167)

W związku z przebudową sieci ciepłej wykonano szereg wykopów liniowych pod instalacje, w których na kilku odcinkach (głównie w rejonie ul. Władysława Łokietka, Poczta, Płatnerzy, Grodzka, Mieszka I, Bolesława Krzywoustego) zarejestrowano relikty zabudowy miejskiej wznoszonej od okresu późnego średniowiecza oraz liczny materiał ruchomy. W wykopie liniowym zlokalizowanym wzdłuż N strony ul. Bolesława Krzywoustego, na podwórku pomiędzy blokami mieszkalnymi 2-4, odsłonięto fragm. zagruzowanego wnętrza piwnicy budynku z bogatym materiałem ceramicznym i kaflowym. Rozszerzony zakres prac ziemnych pozwolił na odsłonięcie wewn. zarysu piwnicy zbliżonej kształtem do prostokąta o wym. 2,6 x 3,2 m, z której pozyskano prawie 2 000 fragm. zabytków (ok. 1635 r.). Po pracach rekonstrukcyjnych i konserwatorskich uzyskano: 144 przedmioty zabytkowe: 53 naczynia (w tym m.in. ceramika biała, czerwona i kamionka) (ilustr. 23.1), 69 kafli zielono- i czarnoszklawionych (2 poł. XVI / 1-2 ćwierć XVII w.) (ilustr. 23.2), zestaw narzędzi ogrodniczych (ilustr. 23.3), paciorek szklany, brązowy odważnik miseczkowy, trzy napastrki brązowe, guz cynowo-ołowiany, brązową nabierkę łyżki, dwuczęściowe zapięcie brązowe, grosz księcia Ulryka – 1621 r., fragm. fajki jednorodnej sygnowanej inicjałami *IP pod koroną*, sygnet, pierścionek ze szklanym oczkiem (ilustr. 23.4). Na odcinku zlokalizowanym przy elewacji W bloku mieszkalnego przy ul. Płatnerzy 4 pozyskano: fragm. kwadratowej płytki flizowej, Amsterdam (?), 2 poł. XVIII w. (ilustr. 23.4A), dwa stemple szklane z zielonych flasz z inskrypcją w trzech wersach: MARIEN/WALDE/GB i inskrypcją w czterech wersach: 177Z/MARIEN/WALDE/(?)R, trzy fragm. fajek jednorodnych, w tym fragm. sygnowanej monogramem *PS* główki, cztery fragm. kafli fryderycjańskich. Na odcinku zlokalizowanym przy elewacji N bloku mieszkalnego przy ul. Mieszka I 5 pozyskano liczne fragm. kafli fryderycjańskich pochodzących zapewne z jednego pieca (ilustr. 23.2A). Wszystkie prace wykonywane były w związku z przebudową sieci ciepłej latem 2003 r.

Lit.: Kwiatkowski 2011b, s. 515-520; 2012a, 5-6; 2012b, s. 5-6; Majewski 2006, s. 420-426; 2007, s. 420-422, 424-426; 2007a, s. 72-73, 75-76.

Nr inw. MS/A/270

Burdziej / Majewski

Stargard, miasto, stan. 150 (AZP 33-10/30)

W trakcie wykonywania wykopów budowlanych w rejonie ul. Lechonia (obr. 19, dz. 73/76) pozyskano stempel szklany z zielonej flaszki z inskrypcją w dwóch wersach:

(P)PG/(17)10 (ilustr. 24). Prace ziemne prowadzone były w 2004 r. w związku z budową jednorodzinne budynek mieszkalnego.
Nr inw. MS/A/284

Majewski

Stargard, miasto, ul. S. Czarnieckiego 3

W wykopie budowlanym natrafiono na ceglana studnię z zachowaną instalacją drewnianą pompy (XIX w.) oraz skupisko stłuczki szklanej, gdzie zebrano pięć stempli szklanych z zielonych flasz datowanych na okres ok. 1750-1810 r.: 1. z inskrypcją w czterech wersach 1749/MARIEN/WALDE/MB; 2. z inskrypcją w czterech wersach 1754/MARIEN/WALDE/GD; 3-4. z inicjałami w dwóch wersach I/DM; 5. w lustrze orzeł pruski z liczbą 4 na piersi, w otoku inskrypcja: KON PR MARIENWALDSCHÉ GLASFABRIQUE; ponadto pozyskano brązowo-zieloną flaszkę od piwa (1 ćw. XIX w.) i kulę żelazną o średn. 45 mm (ilustr. 25). Prace ziemne prowadzone były w związku z budową obiektu mieszkalno-usługowego w 2004 r.

Nr inw. MS/A/275/

Majewski

Stargard, Stare Miasto, ul. Warowna, stan. 11a (AZP 32-10/167)

W trakcie interwencyjnych badań archeologicznych wykonano pięć sondazy o wym.: 2x1, 2x1,3, 1,6x1,3, 1,6x0,8 i 1,7x0,6 m, mających na celu lokalizację relikwów muru obronnego wraz z czatowniami. W wykopie nr 3 odkryto relikw ścian budynku przymurzonego zlokalizowanego w dawnej czatowni (XVIII/XIX w.), gdzie pozyskano narożne, żelazne okucie skrzyni w formie ażurowego rombu dekorowanego stylizowanymi liśćmi (ilustr. 26). W pozostałych sondażach nie zarejestrowano jakichkolwiek śladów po murach obronnych rozebranych na tym odcinku w latach 60. XIX w. Prace prowadzono w związku z zagospodarowaniem terenu na miejsce postojowe w 2004 r.

Lit.: Majewski 2010, s. 498.

Nr inw. MS/A/264

Majewski

Stargard, Stare Miasto, ul. Płatnerzy 1, stan. 11a (AZP 32-10/167)

W wykopie budowlanym zarejestrowano relikw kamienicy z przełomu XIX/XX w., wzniesionej na działce przy dawnej Jägerstraße 45. W części N-S wykopy uchwyciono niewielki fragm. zachowanych nawarstwień późnośredniowiecznych wraz z obiektem, datowanych na podstawie materiału: kilkanaście fragm. ceramiki siwej, fragm. kamionki siegburskiej, kilka fragm. kości zwierzęcych, dwa fragm. ceglanych kształtek profilowych i fragm. cegły posadzkowej (ilustr. 27). W zbiorze znajdował się fragm. ludzkiej prawej kości piszczelowej. Prace ziemne prowadzono w 2004 r. w związku z budową obiektu mieszkalno-usługowego.

Lit.: Majewski 2010, s. 499-500.

Nr inw. MS/A/268

Majewski

Stargard, Stare Miasto, ul. Klasztorna, Wita Stwosza, Basztowa, Bolesława Chrobrego, Spichrzowa, Portowa, stan. 11a (AZP 32-10/167)

W związku z przebudową sieci ciepłej wykonano szereg wykopów liniowych pod instalacje, w których na kilku odcinkach (głównie w rejonie ul. Klasztornej, Wita Stwosza, Portowej i Bolesława Chrobrego) zarejestrowano relikty zabudowy miejskiej wznoszonej od okresu późnego średniowiecza, fragm. czatowni w ciągu dawnych murów obronnych przy ul. Klasztornej oraz liczny materiał ruchomy. W wykopie liniowym zlokalizowanym wzdłuż N strony ul. Bolesława Chrobrego, na podwórku pomiędzy blokami mieszkalnymi 3-5 wyeksplorowano m.in.: sprzączkę brązową z kolcem (ilustr. 28.1), 8 fragm. kafli wypełniających o dekoracji tapetowej (ilustr. 28.2) brązowszklawionych i kafli fryderycjańskich (XVII/XVIII w.), pięć stempli szklanych z zielonych flasz – 1. z orłem pruskim i inskrypcją w trzech wersach: MARIEN/WALD(E)/A (ilustr. 28.3); 2. z inskrypcją w dwóch wersach: LOTZEN/1764 (ilustr. 28.4); 3. z inskrypcją w trzech wersach: MARIEN/WA(LDE)/E.. (ilustr. 28.5); 4. z inskrypcją w czterech wersach: 17(--)/MARIE/WALD/G.D (ilustr. 28.6); 5. z inicjałami i dwiema ostatnimi literami w ligaturze: I/D/HB (ilustr. 28.7); fragm. przezroczystej szklanicy, z żeberkami ułożonymi w ornament sieciowy (pocz. XVIII w.) (ilustr. 28.8), fragm. ceramiki naczyńowej typu *Stettiner Ware* (poł. XVIII w.) (ilustr. 28.9). W wykopie liniowym przy ul. Wita Stwosza: stempel szklany z zielonej flaszki z orłem pruskim i inskrypcją: PIEPTOSCK/(---) (ilustr. 28.10). W wykopie wzdłuż W strony ul. Portowej, na podwórku, równolegle do bloków mieszkalnych 1 i 2 pozyskano m.in.: guz cynowo-ołowiany, dekorowany na powierzchni rytowaną rozetką (ilustr. 28.11), 79 fragm. szkła witrażowego (ilustr. 28.12), 2 fragm. ołowianych ramek witrażowych, 25 fragm. ceglanych kształtek profilowych, w tym kształtki żebrów, kapniki oraz maswerk (ilustr. 28.13), 151 fragm. kafli: płytowych, narożnikowych i fryzowych, zielono- i czarnoszklawionych, w tym z portretami książąt saskich, postaciami alegorycznymi i biblijnymi (poł. XVI-pocz. XVII w.) (ilustr. 28.14), 3 fragm. cybuchów fajek jednorodnych (2 poł. XVII-XVIII w.). W wykopie liniowym na podwórku pomiędzy blokami ul. Spichrzowa 4 i ul. Bolesława Chrobrego 17, a Hotelem Staromiejskim: fragm. okładziny kościanej dekorowanej nacięciami przy krawędziach i dwiema rytymi liniami na osi (ilustr. 28.15), 305 fragm. różnych partii wczesnośredniowiecznych naczyń częściowo obtaczanych i w większości zdobionych (ilustr. 28.16), dwa przęśliki dwustożkowe o płaskich biegunach (ilustr. 28.17), fragm. kafla zielonoszklawionego z wizerunkiem księżnej Sybilli (1512-1554), wg grafiki Łukasza Cranacha Starszego z ok. 1533 r. (ilustr. 28.18). Wszystkie prace wykonywane były w związku z przebudową sieci ciepłej latem 2004 r. Najistotniejsze dane przyniosły wyniki prac przy ul. Portowej, gdzie natrafiono na relikty architektury związane z budownictwem obronnym miasta, a także zabudowaniami zespołu poklasztornego augustianów-eremitów i ich rozbiórka. Z kolei pomiędzy ul. Spichrzową i Bolesława Chrobrego zarejestrowano ślady osadnictwa grodowego znane z wcześniejszych badań dr. R. Rogosza.

Lit.: Majewski 2007, s. 422-424; 2007a, s. 71-78; 2010, s. 498-499, 514-515; 2011, s. 465-474.

Nr inw. MS/A/276

Majewski

Stargard, Stare Miasto, dawny klasztor augustianów-eremitów, (ul. Klasztorna, Prządki, Wita Stwosza, Portowa), stan. 11a (AZP 32-10/167)

W trakcie planowych badań archeologiczno-architektonicznych wytyczono i przebadano trzy sondáže: I o wym. 4 x 5 m zlokalizowano po S stronie bloku mieszkalnego przy ul. Bolesława Chrobrego 15. Sondaż zorientowany był dłuższym bokiem na osi N-S, z odchyleniem na W. Wytyczono go w odległości 5,0-5,5 m na S od wykopu nr II; wykop II o wym. 4 x 10 m zlokalizowano po S stronie bloku mieszkalnego przy ul. Bolesława Chrobrego 15. Sondaż zorientowany był dłuższym bokiem na osi E-W, z odchyleniem na S; wykop III o wym. 5 x 10 m zlokalizowano na podwórku pomiędzy blokami mieszkalnymi ul. Klasztorna 1, ul. Portowa 1, ul. Bolesława Chrobrego 15. W trzech sondażach przebadano łącznie obszar o powierzchni 110,0 m². W wykopie I zarejestrowano przede wszystkim pozostałości cmentarza przykościelnego oraz fragm. jednej z przypór (?) prezbiterium kościoła poklasztornego. Określono poziom użytkowy terenu sprzed rozbiórki kościoła w latach 1819-1820 oraz charakter użytkowania terenu do 1945 r. W wykopie II odkryto pozostałości ściany N prezbiterium kościoła poklasztornego wraz z kryptą grzebalną. Ponadto zarejestrowano pozostałości cmentarza przykościelnego, określono poziom użytkowy terenu sprzed rozbiórki kościoła w latach 1819-1820 oraz charakter użytkowania terenu do 1945 r. W części E sondażu odkryto niezniszczony zespół nawarstwień związany z użytkowaniem terenu w okresie II poł. XIII-XVIII w. Wykop III posiadał najbardziej złożoną sytuację stratygraficzną. Odkryto w nim fragm. E ściany piwnicy Gimnazjum Petera Gröninga, wzniesionego w latach 1806-1820 oraz relikty architektoniczne pochodzące z okresów wcześniejszych. Wśród zabytków ruchomych warto wyróżnić liczny detal architektoniczny związany z zabudową klasztorną, fragm. kafli renesansowych (ilustr. 29.1), stillusy (ilustr. 29.2), fragm. przyrządu geometrycznego (ilustr. 29.3), aplikacje (ilustr. 29.4), fragm. szkieł witrażowych (ilustr. 29.5), elementy okuć ksiąg (ilustr. 29.6) oraz fragm. ceramiki tradycyjnej, późnośredniowiecznej i wczesnonowożytnej. Badania prowadzono w okresie 21.06.-31.10.2005 r. W skład ekipy badawczej weszli: mgr Marek Dworaczyk z Pracowni Archeologicznej IAE PAN w Szczecinie (kierownik badań) i mgr Marcin z Muzeum w Stargardzie (zastępca kierownika); dokumentaliści i pracownicy techniczni: mgr Anna Sroślak, mgr Grzegorz Kurka, mgr Wojciech Krysiak, Marcin Burdziej, mgr inż. arch. Tatiana Balcerzak oraz studenci Instytutu Prahistorii Uniwersytetu im. Adama Mickiewicza w Poznaniu i Uniwersytetu Szczecińskiego. Sondaż nr III i część W wykopu nr II została zabezpieczona na okres zimy, aby móc kontynuować badania w 2006 r.

Lit.: Krawczyk 2011, s. 147-159; Majewski 2010, s. 502-503, 515; Romanowicz 2011, s. 111-123; 2011a, s. 273-287; 2013, s. 215-229; Skowrońska 2011, s. 133-145.

Majewski

Stargard, Stare Miasto, ul. Bolesława Krzywoustego i ul. Strażnicza, stan. 11a (AZP 32-10/167)

W trakcie instalacyjnych prac ziemnych, z badań warstw śmietnikowo-zasympiskowych pozyskano materiał nowożytny w postaci fragm. kafli piecowych, jednorodnych fajek glinianych – cybuch fajki z manufaktury w Roście (1775-1804) (ilustr. 30.1) i fragm. ceramiki naczyniowej, w tym typu *Stettiner Ware*. Udało

się także wydobyć fragm. rękojeści noża z okładziną, duży fragm. szklanej butelki w typie *Kuttrolf* (ilustr. 30.2) oraz miedziany szarf księcia Ernesta Ludwika z 1591(?) r. Interwencyjne badania archeologiczne przeprowadzono w 2005 r. w związku z inwestycją „Przyłącza ciepłne w rejonie ulic Bolesława Krzywoustego – Strażnicza w Stargardzie”.

Lit.: Majewski 2010, s. 503-504, 515.

Nr inw. MS/A/267

Kwiatkowski

Stargard, Stare Miasto, ul. Portowa, stan. 11a (AZP 32-10/167)

Mieszkaniec Stargardu odkrył przypadkowo podczas spaceru narożny fragm. glinianej formy kafla płytowego. Forma została wykonana z żelazistej gliny i służyła do wyrobu płytki licowej kafla wypełniającego w typie medalionowym (2 poł. XVI w.). Zachował się negatyw motywu liścia w narożniku oraz fragm. medalionu utworzonego z liści akantu i perełkowania (ilustr. 31). Zabytek znalazca przekazał do zbiorów Działu Archeologicznego na przełomie 2005 i 2006 r.

Nr inw. MS/A/250

Majewski

Stargard, Stare Miasto, ul. Mariacka, stan. 11a (AZP 32-10/167)

Podczas prac ziemnych prowadzonych po S stronie kolegiaty Mariackiej odkryto stempel szklany z jasnozielonej butli z inskrypcją: ARIEL (XVIII w.) (ilustr. 32). Zabytek pozyskano w trakcie prac brukarskich wykonywanych w 2006 r.

Nr inw. MS/A/248

Majewski

Stargard, miasto, ul. S. Czarnieckiego 9

W trakcie prac ziemno-budowlanych odkryto stempel szklany (ilustr. 33) z zielonej flaszki ze słabo odcisniętym wizerunkiem pruskiego orła i nieczytelną inskrypcją w otoku (XVIII/XIX w.). Zabytek zlokalizowano w wykopie budowlanym pod obiekt mieszkalno-usługowy realizowanym w 2006 r.

Nr inw. MS/A/247

Majewski

Stargard, Stare Miasto, dawny klasztor augustianów-eremitów, (ul. Klasztorna, Prządki, Wita Stwosza, Portowa), stan. 11a (AZP 32-10/167)

Kontynuowano i zakończono badania krypty grzebalnej odkrytej w 2005 r. w wykopie II. Sondaż poszerzono w kierunku W, lokalizując po S stronie bloku mieszkalnego przy ul. Bolesława Chrobrego 15 i nadając mu nr IIa. Jego wym. wyniosły 6 x 6 m. Odkryto dalszy odcinek ściany N prezbiterium kościoła klasztorowego z pozostałościami portalu i fragm. ściany E korpusu nawowego. W części S-W zlokalizowano kamienne relikty starszej niż kościół zakonny świątyni (ilustr. 34), która jest zupełnie nieznana w źródłach historycznych. Wyeksplorowano pochówki zlokalizowane w świątyni, skąd pozyskano m.in. szpilę kościaną (2 poł. XVII w.) (ilustr. 36.2). Kontynuowano i zakończono badania w wykopie III, gdzie w części E zarejestrowano m.in. relikty nabrzeża rzeczno-portu miasta i latryny

drewnianej (XIII/XIV w.) (ilustr. 35). Wśród zabytków ruchomych warto wyróżnić liczny detal architektoniczny związany z zabudową klasztorną (XIV w.) (ilustr. 36.1), fragm. szkieleł witrażowych, późnośredniowieczne przedmioty drewniane, skórzane (XIV w.) (ilustr. 36.3), fragm. fiaszy pielgrzymiej (1 poł. XIV w.) (ilustr. 36.4) oraz liczne fragm. ceramiki tradycyjnej, późnośredniowiecznej i wczesnonowożytnej (ilustr. 36.5). Drugi sezon badań archeologiczno-architektonicznych prowadzono w okresie 13.07.-31.10.2006 r. W skład ekipy badawczej weszli: mgr Marek Dworaczyk z Pracowni Archeologicznej IAE PAN w Szczecinie (kierownik badań), dr Marcin Majewski z Muzeum w Stargardzie (zastępca kierownika); dokumentaliści: Marcin Burdziej, mgr inż. arch. Tatiana Balcerzak oraz studenci Instytutu Prahistorii Uniwersytetu im. Adama Mickiewicza w Poznaniu, Instytutu Archeologii Uniwersytetu Mikołaja Kopernika w Toruniu i Instytutu Historii i Stosunków Międzynarodowych Uniwersytetu Szczecińskiego.

Lit.: Krawczyk 2011, s. 147-159; Kwiatkowski 2011a, s. 193-194; 2012b, s. 4, 10-11; Majewski 2010, s. 506-507, 516; Romanowicz 2011, s. 111-123; 2011a, s. 273-287; 2013, s. 215-229; Skowrońska 2011, s. 133-145; Wywrot-Wyszkowska 2009.

Majewski

Stargard, Stare Miasto, Kaplica Mariacka w kolegiacie N.M.P. Królowej Świata, stan. 11a (AZP 32-10/167)

Podczas demontażu posadzki wewnątrz Kaplicy Mariackiej odsłonięto zespół obiektów grzebalnych złożony z dwóch sąsiadujących krypt (ilustr. 37): większej o powierzchni 9,5 m² rozplanowanej na planie prostokąta na osi W-E, oraz mniejszą, o powierzchni 4,4 m² przylegającą do większej po stronie N-E. W trakcie eksploracji krypt pozyskano ponad 2600 zabytków, w tym: 16 fragm. ceramiki wczesnośredniowiecznej, 189 późnośredniowiecznej, 35 fragm. naczyń kamionkowych, 36 fragm. naczyń fajansowych, 43 fragm. naczyń porcelanowych, 220 fragm. naczyń czerwonych szklawionych, 542 fragm. ceramiki czerwonej, 253 fragm. kafli (ilustr. 38), 333 fragm. wyrobów ze szkła, 14 fragm. fajek jednorodnych, 17 fragm. detalu architektonicznego, 151 kości zwierzęcych oraz 557 fragm. kości ludzkich. Kompleks krypt powstał zapewne na przełomie XVII i XVIII w., a zasypano go ziemią nawiezioną z miasta na przełomie XIX i XX w. Badania prowadzono w 2006 r. w trakcie prac związanych z remontem kaplicy.

Lit.: Majewski 2010, s. 507, 516.

Burdziej

Stargard, Stare Miasto, ul. Bolesława Chrobrego, stan. 11a (AZP 32-10/167)

Podczas prac ziemno-budowlanych za Bramą Wałową, realizowanych na przyczółku mostowym, który tworzy przedłużenie pierwotnego wału ziemnego, zarejestrowano warstwę śmietniskową, z której pozyskano dwie monety i 49 stempli szklanych z zielonych fiasz datowanych na czas ok. 1800 r. Monety: 1. 1/48 talara, Prusy, mennica Berlin, 1769 (ilustr. 39.1); 2. ½ grosza srebrnego (1/60 talara), Prusy, mennica Berlin, 1833 (ilustr. 39.2). Stemple szklane (ilustr. 39): 1. z inskrypcją w trzech wersach: · AR ·/MARIEN/WALDE/·; 2. w lustrze orzeł pruski z liczbą 4 na piersi, w otoku inskrypcja: KON PR MARIENWALDSCHES GLASFABRIQUE; 3. z orłem pruskim i inskrypcją w czterech wersach: 18 05/MARIEN/WALDE/No 6;

4. w lustrze orzeł pruski z monogramem FR lub WR na piersi, w otoku nieczytelna inskrypcja; 5. z inskrypcją w trzech wersach: PIEP/STOCK/No 1; 6. z inskrypcją w trzech wersach: PIEP/STOCK/No 2; 7. z inskrypcją w czterech wersach: $\frac{3}{4}$ /PIEP/STOCK/No 2; 8. z inskrypcją w czterech wersach: · 1 ·/PIEP/STOCK/No 3; 9. z inskrypcją w czterech wersach: · 1 ·/PIEP/STOCK/No 4; 10. z inskrypcją w czterech wersach: · 1 ·/PIEP=/STOCK/No 5; 11. z inskrypcją w czterech wersach: · 1 ·/PIEP=/STOCK/No 8; 12. z inskrypcją w trzech wersach: PIEPSTOCK/1805/2; 13. z inskrypcją w trzech wersach: PIEPSTOCK/1805/5; 14. z inskrypcją w trzech wersach: PIEPSTOCK/1805/6; 15. herb z klejnotem i labrami, w polu lilia heraldyczna; 16. litera: B (odcisk wklęsły); 17. litera: B we wnętrzu sześcioramiennej gwiazdy; 18. litera: Z; 19. litery: St (?); 20. monogram: FC; 21. inicjały: AB; 22. inicjały: FH; 23. inicjały: JB(?). Prace prowadzono w 2007 r. w związku z przebudową mostów wraz z dojazdami na rzece Inie i kanale Ulgi.
Nr inw. MS/A/257

Majewski

Stargard, Stare Miasto, dawny klasztor augustianów-eremitów, (ul. Klasztorna, Prządki, Wita Stwosza, Portowa), stan. 11a (AZP 32-10/167)

Przebadano dwa kolejne wykopy sondażowe: I1b – o wym. 7 x 6 m, zlokalizowany na podwórku pomiędzy blokami mieszkalnymi ul. Bolesława Chrobrego 15 i ul. Bolesława Chrobrego 13 – przyległy od strony W do wykopu I1a, przebadanego w sezonie drugim; wykop I1c – o wym. 8 x 3 m, zlokalizowany na podwórku pomiędzy blokami mieszkalnymi ul. Bolesława Chrobrego 15 i ul. Bolesława Chrobrego 13 – przyległy od strony S do wykopu I1b. Wykonano również serię odwiertów geologicznych, które miały na celu określenie zasięgu ramienia rzeki Iny, której ślady odkryto w sezonie II-2006 w nawarstwieńiach wykopu III (ob. 28). Odwierty wykonywane były nieodpłatnie przez firmę „ArtGeo” mgr Marka Obera ze Szczecina. Odkryto dalszy odcinek N ściany kościoła wzniesionego przed świątynią klasztorną (ilustr. 40). Zainwentaryzowano relikt ściany N kościoła poklasztornego. Przebadano nowożytną kryptę grzebalną należącą do rodu von Krockow (ilustr. 41, 42). Wyeksplorowano blisko siedemdziesiąt grobów, zlokalizowanych pierwotnie pod posadzkami świątyni (ilustr. 43). Pozyskano liczny materiał zabytkowy (ilustr. 44). Trzeci sezon badań archeologiczno-architektonicznych prowadzono w dniach 02.07.-31.10.2007 r. W skład ekipy badawczej weszli: dr Marcin Majewski (kierownik badań) z Muzeum w Stargardzie; dokumentaliści: mgr Grzegorz Kurka, lic. Marcin Burdziej, mgr inż. arch. Tatiana Balcerzak oraz studenci Instytutu Prahistorii Uniwersytetu im. Adama Mickiewicza w Poznaniu, Instytutu Archeologii Uniwersytetu Mikołaja Kopernika w Toruniu i Instytutu Historii i Stosunków Międzynarodowych Uniwersytetu Szczecińskiego.

Lit.: Krawczyk 2011, s. 147-159; Majewski 2010, s. 509, 517; Romanowicz 2011, s. 111-123; 2011a, s. 273-287; 2013, s. 215-229; Skowrońska 2011, s. 133-145.

Majewski

Stargard, Stare Miasto, kwartał IX, ul. Bolesława Chrobrego, Kazimierza Wielkiego, Grodzka i (Władysława Łokietka), stan. 11a (AZP 32-10/167)

Badania archeologiczno-architektoniczne, które objęły obszar ponad 11 000 m², obr. 11, dz. nr 61/1, 120/1, 121/1, 122/1, 122/2 i 211/1, należały do najważniejszych prac badawczych ostatnich lat (ilustr. 45). Pozyskano ponad 170 000 fragm. materiału ruchomego (ceramika, szkło, kości, detal architektoniczny) oraz ponad 1 170 zabytków wydzielonych (przedmioty metalowe, drewniane, kościane, skórzane). Prace te przyniosły wiele informacji na temat działalności człowieka na tym terenie, począwszy od bytowania ludności kultury łużyckiej okresu Hallstatt D. Z tą kulturą powiązać można liczbę ponad 21.000 fragm. ceramiki pradziejowej. Z okresu wczesnego średniowiecza odkryto pozostałości płaskiego cmentarzyska szkieletowego, pozakościelnego o nieregularnym rozplanowaniu. Zarejestrowano 32 groby w środkowej i W części kwartału. Ponadto odkryto liczne fragm. ludzkich kości w nawarstwieniach i obiektach późnośredniowiecznych, usytuowanych w N części kwartału IX. Na podstawie charakteru nekropolii i zabytków ruchomych cmentarzysko można wstępnie datować na połowę XII w. Z cmentarzyskiem łączy się zapewne odkryte podczas badań skupisko kamieni, usytuowane na osi zbliżonej do N-S, na dł. prawie 35 m (ilustr. 46). Z okresem późnego średniowiecza (ilustr. 47) wiążą się m.in. pozostałości warsztatu ludwisarskiego zlokalizowane pod późniejszą, niepodpiwniczoną kamienicą, usytuowaną na narożniku kwartału IX u zbiegu ulic Grodzkiej i Bolesława Chrobrego (ilustr. 48) oraz przez trzy duże studnie w kamiennym ocembrowaniu. Wśród wyjątkowych przedmiotów datowanych na okres późnego średniowiecza jest prawie kompletny szklany kielich z guzami na trzonie (ilustr. 49.1). Okres nowożytny reprezentowany jest głównie przez materiał ruchomy zdeponowany w zasypiskach studni i latryn. Najstarszym obiektem nowożytnym jest materiał z latryny/studni zlokalizowanej na dawnej parceli 29 przy dawnej Radestraße (dzisiejsza ul. Grodzka), datowany na przełom XVI i XVII w. Inne obiekty zawierały materiał z okresu od końca XVII w. do połowy XIX w. Popularnymi elementami pozostałości kultury materialnej okresu nowożytnego są fragm. ceramiki, głównie naczyniowej: porcelana azjatycka (ilustr. 49.2), fajans holenderski (ilustr. 49.3), naczynia typu *Stettiner Ware*, ceramika czerwona szkliwiona i nieszkliwiona. Wśród wyrobów ceramicznych nienaczyniowych dominują kafle piecowe oraz jednorodne fajki gliniane. Przedmioty szklane to przede wszystkim butelki oraz stemple umieszczane na nich. Wśród elementów strojów znalazły się tkaniny, w tym mitenka (ilustr. 49.4), sprzączki do pasów oraz obuwie (ilustr. 49.5). Prace zapoczątkowano w 2006 r. przeprowadzeniem badań sondażowych (Pracownia Archeologiczna Zamku Książąt Pomorskich w Szczecinie i Muzeum w Stargardzie) umożliwiających rozpoznanie obszaru przeznaczonego do dalszych badań wykopaliskowych. Trzon badań realizowano w latach 2007-2008. W skład ekipy badawczej weszli: dr Marcin Majewski (kierownik badań) z Muzeum w Stargardzie; mgr Karol Kwiatkowski (zastępca kierownika) dokumentaliści: mgr Grzegorz Kurka, mgr Karolina Stań, lic. M. Borzęcka, lic. Marcin Burdziej, mgr inż. arch. Tatiana Balcerzak oraz studenci Instytutu Prahistorii Uniwersytetu im. Adama Mickiewicza w Poznaniu, i Zakładu Archeologii Instytutu Historii i Stosunków Międzynarodowych Uniwersytetu Szczecińskiego. Badania wyprzedzały inwestycję budowlaną: „Budowa obiektu mieszkalno – usługowego w Stargardzie”.

Lit.: Kwiatkowski 2009/2010, s. 357-383; 2010, s. 541-550; 2010a, s. 37-43; 2010b; 2010c, s. 101-106; 2011a, s. 188-197; 2012; 2012a; 2012b; 2013b, s. 71-90; Kurzawska, Rutkowska, 2013, s. 60; Majewski 2010, s. 511-512, 518-519; 2011, s. 467, 472-473; 2013, 45-69; Romanowicz 2011, s. 111-123; 2011a, s. 273-287; 2013, s. 215-229; Stań 2011, s. 125-132; 2011a, s. 521-523; 2013, s. 91-100; Zysko 2011, s. 89-109; 2013, s. 151-173.

Kwiatkowski / Majewski

Stargard, Stare Miasto, kościół św. Jana Chrzciciela, stan. 11a (AZP 32-10/167)

W trakcie prac ziemnych prowadzonych przy S ścianie świątyni, w wykopach liniowych, odsłonięto relikty kaplicy św. Andrzeja oraz relikty kaplicy grobowej rodu von Mildenitz, a także pojedyncze fragm. kości ludzkich. W wykopie montażowym natrafiono na fragm. dwóch kształtek oraz niewielki fragm. płyty nagrobnej wykonanej z wapienia gotlandzkiego (ilustr. 50). Prace wykonywano w 2008 r. w związku z wymianą nawierzchni oraz montażem iluminacji.

Lit. Majewski 2010, s. 512.

Nr inw. MS/A/269

Burdziej

Stargard, Stare Miasto, kwartał IX, ul. Bolesława Chrobrego, Kazimierza Wielkiego, Grodzka i (Władysława Łokietka), stan. 11a (AZP 32-10/167)

Mieszkanka Stargardu przekazała do zbiorów Działu Archeologicznego muzeum niewielki XIV-wieczny siwy garnek o kulistym dnie (niem. *Kugeltopf*) (ilustr. 51). Został znaleziony w latach 60.-70. XX w. w związku z prowadzonymi pracami ziemnymi. Do zbiorów muzeum przekazany został w 2008 r.

Nr inw. MS/A/280

Kwiatkowski

Stargard, Stare Miasto, ul. Sukiennicza, stan. 11a. (AZP 32-10/167)

Podczas badań sondażowych wewnątrz czatowni usytuowanej w ciągu murów obronnych pomiędzy Basteją a Bramą Pырzycką odsłonięto fragm. zasypanego wnętrza piwnicy. W trakcie eksploracji prowadzonej wewnątrz założenia wydobyto 560 fragm. kafli miskowych (2 zachowane w całości) (ilustr. 52.1), 2 fragm. brył glinianych z odcisniętymi na powierzchni negatywami zewnętrznych części kafli miskowych pochodzących z konstrukcji pieca, 180 fragm. naczyń czerwonych i kamionkowych, szklane gładziło do sukna (ilustr. 52.2), młotek ciesielski (ilustr. 52.3), żelazne okucia drzwi, ostrze noża z trzpieniem do rękojeści, żelazną kulę armatnią do średniokalibrowego działła (falkonetu) (ilustr. 52.4) oraz zwieńczenie forkietu w postaci tulei ze szczerkowo zachowanymi widełkami (ilustr. 52.5). Na podstawie zebranych zabytków funkcjonowanie budynku, którego piwnicę objęto badaniami sondażowymi określono na pocz. XVII w. Obecność warstwy spalenizny na powierzchni użytkowej pozwala określić kres obiektu i powiązać go z pożarem z czasów wojny trzydziestoletniej, który zaprószone 7 października 1635 r. Badania sondażowe prowadzono w październiku 2008 r., a miały na celu sprawdzenie posadowienia fundamentów odcinka murów miejskich.

Lit.: Majewski 2010, s. 512.

Nr inw. MS/A/271

Burdziej

Stargard, Stare Miasto, ul. Szewska, stan. 11a (AZP 32-10/167)

W trakcie prac ziemnych przy ul. Szewskiej w najdalej na N wysuniętym wykopie instalacyjnym odsłonięto relikty drewnianej konstrukcji drogi. Pobrano do dendrodatowania wycinki elementów konstrukcyjnych na podstawie których określono moment ścięcia drzew do ich wykonania otrzymując daty pomiędzy 1244 a 1273 r. Ponadto wyeksplorowano fragm. przedmiotu skórzanego będącego prawdopodobnie częścią pasa oraz kilkadziesiąt fragm. ceramiki tradycyjnej datowanej na połowę XIII w. Prace prowadzono w związku z budową przyłączy sieci wodociągowej w czerwcu 2009 r.

Lit.: Burdziej 2011, s. 484.

Burdziej

Stargard, Stare Miasto, ul. Sukiennicza, stan. 11a. (AZP 32-10/167)

W trakcie uzupełniających badań prowadzonych wewnątrz czatowni mających na celu kompleksowe rozpoznanie wymiarów oraz charakteru nowożytniej zabudowy wyeksplorowano 386 fragm. kafli miskowych, 348 fragm. naczyń czerwonych i kamionkowych (ilustr. 52.6), zachowany w całości dzban kamionkowy (*Westerwald*) (ilustr. 52.7), dłuto żelazne (ilustr. 52.8), 3 fragm. brzeszczotu żelaznej piły (ilustr. 52.9), grot piki (ilustr. 52.10), guz szklany, fragm. żelaznych nożyczek do obcinania knotów, naparstek brązowy, 2 monety (1 fenig, Prusy, 1791 r.; druga nieokreślona), ołowiany pocisk karabinowy, fragm. cybucha fajki oraz przybornik fajkowy (ilustr. 52.11). Pełne wym. wnętrza piwnicy wynosiły po obrysie wewn. 3x3,5 m (ilustr. 53). Odsłonięte relikty przyziemia wzniesiono ze średniej wielkości kamienia polnego uzupełnionego gruzem ceglany. Na podstawie w pełni rozpoznanego układu nawarstwień wydzielono dwie fazy użytkowania przestrzeni czatowni. Pierwsza faza zabudowy miała charakter czysto militarny i związana jest z okresem wojny trzydziestoletniej, druga faza obejmowała okres od końca XVIII w. do r. 1945 i miała charakter mieszkalny. Prace prowadzono w 2009 r.

Lit.: Burdziej 2011, s. 483-484, 490.

Nr inw. MS/A/271

Burdziej

Stargard

Zespół dwudziestu ośmiu zabytków pochodzących z nielegalnych poszukiwań z użyciem detektora metali prowadzonych na obrzeżach Stargardu: 8 monet (m.in. sferfy: Ernest Ludwik, ks. wołogoski, Jan Fryderyk, ks. szczeciński), plomba solna z Schoenebeck, 9 sprzączek, medal wybity z okazji czterechsetnej rocznicy urodzin Marcina Lutera, figurka, zestaw okuć pasków do spinania książek oraz krzyżyk (ilustr. 54). Materiały przekazano decyzją wyroku sądowego VI Wydziału Grodzkiego Sądu Rejonowego w Stargardzie w 2009 r.

Nr inw. MS/A/261/1-28

Burdziej

Stargard, Stare Miasto, kościół św. Jana Chrzciciela, stan. 11a (AZP 32-10/167)

Podczas prac ziemnych przy świątyni odsłonięto pełny zarys odkrytej częściowo rok

wcześniej kaplicy grobowej rodu von Mildenitz. Z górnych partii zasypiska krypt ulokowanych wewnątrz wydobyto zestaw płytek posadzkowych z wyobrażeniem kroczącego jelenia (XIV/XV w.), fragm. żelaznej antaby, fragm. detali architektonicznych, dwa stemple szklane, trzy monety (ilustr. 55). Ze względu na zakres prac nie prowadzono kompleksowej eksploracji wnętrza krypt. W trakcie odsłaniania zarysu S ściany kaplicy grobowej odsłonięto dwa pochówki szkieletowe należące do mężczyzn zmarłych w przedziale wiekowym późny *maturus* (ok. 50–55 r. życia) noszące ślady licznych zmian zwyrodnieniowych i degeneracyjnych. Badania prowadzono w 2009 r. w związku z kolejnym etapem prac mających na celu zmianę nawierzchni.

Lit.: Burdziej 2011, s. 483.

Nr inw. MS/A/269

Burdziej

Stargard, Stare Miasto, dawny klasztor augustianów-eremitów, (ul. Klasztorna, Prządki, Wita Stwosza, Portowa), stan. 11a (AZP 32-10/167)

Przebadano kolejne dwa sondáže. Wykop IV o wym. 4x7 m – zlokalizowany po W stronie bloku mieszkalnego ul. Klasztorna 1 oraz wykop V o wym. 6x6 m – zlokalizowany na podwórku pomiędzy blokami mieszkalnymi ul. Bolesława Chrobrego 15, ul. Klasztorna 1 i ul. Klasztorna 3. Odsłonięto relikty zabudowy klasztornej (ilustr. 56) oraz zaplecze zabudowy gospodarczej z okresu późnego średniowiecza i nowożytności. Ponadto odkryto relikty ściany N dawnego gmachu Gimnazjum Petera Gröninga. Wśród materiału zabytkowego wartym odnotowania są fragm. kafli późnogotyckich (ok. 1500 r.) (ilustr. 57.1) oraz fragm. formy kaflowej (?) (ilustr. 57.2), fragm. witraży (XVI/XVII w.) (ilustr. 57.3), medalik z wyobrażeniem Marii z Dzieciątkiem i św. Jakubem Starszym (poł. XVII w.) (ilustr. 57.4). Ponadto pozyskano liczne przedmioty żelazne i brązowe (np. noże, sprzączki, aplikacje, dzwonki) oraz monety (ilustr. 57). Czwarty sezon badań prowadzono w dniach 29.06–18.09. 2009 r. W skład ekipy badawczej weszli: dr Marcin Majewski (kierownik badań) z Muzeum w Stargardzie; mgr Karol Kwiatkowski (zastępca kierownika) dokumentaliści: lic. Marcin Burdziej, mgr inż. arch. Tatiana Balcerzak oraz studenci Instytutu Prahistorii Uniwersytetu im. Adama Mickiewicza w Poznaniu i Zakładu Archeologii Instytutu Historii i Stosunków Międzynarodowych Uniwersytetu Szczecińskiego.

Lit.: Burdziej 2011, s. 484, 492-493; Krawczyk 2011, s. 147-159; Romanowicz 2011, s. 111-123; 2011a, s. 273-287; 2013, s. 215-229; Skowrońska 2011, s. 133-145.

Majewski

Stargard, Stare Miasto, Rynek Staromiejski, stan. 11a (AZP 32-10/167)

W trakcie interwencyjnych badań archeologicznych przeprowadzonych na Rynku Staromiejskim przebadano tylko fragmentarycznie obiekty i warstwy późnośredniowieczne i nowożytne. Odkryto m.in. pozostałości ceglano-cokolu po pomniku *Germanii* (odsłonięty 2.09.1874 r.) (ilustr. 58), XIV-wieczny bruk kamienny o zachowanej dł. ponad 30 m (ilustr. 59), który był ówczesną nawierzchnią Rynku, pozostałości po dwóch piecach odlewniczych, XIII/XIV w. (ilustr. 60) oraz fragm. zniszczonej konstrukcji późnośredniowiecznej piwnicy, 2 poł. XIII w. (ilustr. 61). Z badanego terenu pozyskano ok. 12 500 fragm. materiału masowego (w tym:

ponad 7 300 fragm. ceramiki i tygle odlewnicze (ilustr. 62), ok. 5 000 fragm. kości zwierzęcych, ok. 100 fragm. szkła, oraz po kilka przykładów kafli i 3 fragm. detalu architektonicznego. Ponadto wyróżniono ponad 430 przedmiotów zabytkowych wykonanych z różnych materiałów: 174 przedmioty żelazne (w tym: fragm. podków, gwoździe, sprzączki, noże i ich fragm., sierp – fragm.); 48 przedmiotów ołowianych i cynowych m.in.: odważniki, plomby towarowe, m.in. Ypres, Gistel, Esneux, Tournai, XIII/XIV w.) (ilustr. 63, 64.1); znaczek pielgrzymi – Stromberg, ok. 1300-1325 r.; odważniki, medalik, kulki od muszkietu (ilustr. 65); 11 monet (m.in. 1 fenig, Niemcy, 1927; 10 fenigów, Niemcy, 1915; szarf, Ernest Ludwik, Wolgast, 1592, 5 brakteatów); 81 przedmiotów brązowych (w tym: blaszki, szpilki, nity, aplikacje, sprzączki, nóżka od grapena, nabijki, guzy) (ilustr. 64); 23 przedmioty z poroża i kości (w tym: okładziny kościane, oprawki kościane, fragm. grzebieni, fragm. obrabianego rogu); 20 przedmiotów glinianych (w tym: murmelki, przęśliki, ciężarek); 4 przedmioty ze srebra (w tym: pierścionek, ozdoby); 13 przedmiotów drewnianych (w tym: fragm. misek); 1241 fragm. przedmiotów skórzanych (w tym: fragm. obuwia, pochewki na noże i odpady poprodukcyjne) (ilustr. 66). Badania prowadzono niestety w ograniczonym zakresie w latach 2009-2010, w związku ze zmianą zagospodarowania przestrzennego płyty Rynku Staromiejskiego.

Lit.: Ansorge 2011, s. 287-288; Romanowicz 2011, s. 111-123; 2011a, s. 273-287; 2013, s. 215-229.

Stań / Majewski

Stargard, Stare Miasto, Dom Rohledera, (ul. Mieszka I 1 – Książnica Stargardzka), stan. 11a (AZP 32-10/167)

Mieszkanca Stargardu przekazała do zbiorów Działu Archeologicznego zielonoszkliviwny, prostokątny kafel płytowy, wypełniający, o wym. 9,5x18,5 cm. W szerokiej ramce, w prostokątnym, pionowym polu wkomponowano arkadę o łuku zbliżonym do pełnego. W arkadzie pełnopostaciowe, nagie wyobrażenie kobiece. Biodra zakryte częściowo drapowaną tkaniną przytrzymywaną przez postać, na głowie kapelusz z piórami (ilustr. 67). Zabytek pozyskano w trakcie odbudowy kamienicy na przełomie lat 60. i 70. XX w. Do zbiorów muzeum przekazany w 2010 r. Nr inw. MS/A/237

Majewski

Stargard, Stare Miasto, Odwach, (Rynek Staromiejski 2), stan. 11a (AZP 32-10/167)

W trakcie prac ziemnych prowadzonych w podcieniu budynku Odwachu, pozyskano zbiór 252 fragm. jednorodnych fajek glinianych typu holenderskiego. Najstarszym fragm. datowanym na przełom XVII i XVIII w. jest główka fajki holenderskiej z sygnaturą *kotwica z literami HI* (ilustr. 68), Hendrick Jansz. Ancker, Gouda. Oprócz fajek holenderskich znaleziono także fajki pruskie z manufaktury w Roście k. Myślborza. Interwencyjne badania archeologiczne przeprowadzono w 2010 r. w związku z pracami zabezpieczającymi fundamenty kamienic muzeum przed wilgocią.

Lit.: Burdziej 2011, s. 486; Kwiatkowski 2013, s. 283-298.

Kwiatkowski

Stargard, Stare Miasto, kwartał V (część W), ul. Grodzka, Kramarska, Rynek Staromiejski, stan. 11a (AZP 32-10/167)

Na obszarze działek dz. geod. 120/5, 120/6, 120/7, 219/1, 220/1, 220/2, 221/1, 221/2, obr. 11, przeprowadzono wyprzedzające badania archeologiczno-architektoniczne, które objęły obszar ponad 400 m². Podczas odgruzowania terenu natrafiono na relikty kamienic oraz pozostałości elementów kultury materialnej począwszy od połowy XIII w. Interesującym przykładem średniowiecznej konstrukcji drewnianej były dobrze zachowane relikty dębowej latryny, której budowę można określić na przełom wieku XIII i XIV. Pozyskano z niej wyroby ceramiczne, skórzane oraz przedmioty drewniane – miski. Podczas badań kwartału znaleziono także fragm. ceramiki późnośredniowiecznej (ilustr. 69.1) i nowożytnej (ilustr. 69.2), fragm. fajek jednorodnych (ilustr. 69.3), fragm. szkła nowożytnego w tym trzy stemple szklane, m. in. z inicjałami ICK (ilustr. 69.4) oraz fragm. przedmiotów metalowych (ilustr. 69.5). Do najmłodszych pozostałości należą militaria, które odkryto w piwnicy jednego z budynków, gdzie w latach 30. i 40. XX w. mieściła się siedziba Grupy Terenowej NSDAP. Badania przeprowadzono w latach 2010-2011 w związku z inwestycją budowlaną – budowa „Hotelu Grodzkiego”.

Lit.: Archeologia I; Burdziej 2011, s. 487, 493-494; Kwiatkowski 2013a, s. 275-282; Kwiatkowski, Sil 2013, s. 259-276.

Kwiatkowski

Stargard, Stare Miasto, dawny klasztor augustianów-eremitów, (ul. Klasztorna, Prządki, Wita Stwosza, Portowa), stan. 11a (AZP 32-10/167)

Przebadano dwa wykopy. Wykop VI o wym. 4x8 m – zlokalizowany na podwórku pomiędzy blokami mieszkalnymi ul. Bolesława Chrobrego 15, ul. Klasztorna 1 i ul. Klasztorna 3 oraz wykop VII o wym. 4x6 m – zlokalizowany na tym samym obszarze. Odsłonięto kolejne relikty zabudowy klasztornej i zaplecza gospodarczego. Zarejestrowano nawarstwienia i obiekty związane z budową kompleksu klasztornej (ilustr. 70). Z zabytków ruchomych pozyskano m.in. okucie szpadla (XIV w.) (ilustr. 71.1), aplikację brązową (XVIII w.) (ilustr. 71.2), imitację Krzyża Żelaznego wykonaną z łupku (1814 r.) (ilustr. 71.3), żeton sygnowany inicjałami HD (XVII w.) (ilustr. 71.4), klucz żelazny (ilustr. 71.5), pokrywę glinianą (ilustr. 71.6). Piąty sezon badań prowadzono w okresie lipiec-wrzesień 2010 r. W skład ekipy badawczej weszli: dr Marcin Majewski (kierownik badań) z Muzeum w Stargardzie, dokumentaliści: lic. Marcin Burdziej, mgr inż. arch. Tatiana Balcerzak oraz studenci Instytutu Prahistorii Uniwersytetu im. Adama Mickiewicza w Poznaniu i Zakładu Archeologii Instytutu Historii i Stosunków Międzynarodowych Uniwersytetu Szczecińskiego.

Lit.: Burdziej 2011, s. 487.

Majewski

Stargard, Stare Miasto, kwartał IV (część E), ul. Grodzka, Władysława Łokietka, stan. 11a (AZP 32-10/167)

W trakcie prac budowlanych na zapleczu dawnej parceli *Radestraße* 14, kwartał IV, odkryto dobrze zachowane relikty późnośredniowiecznej architektury drewnianej (ilustr. X). Były to prawdopodobnie dwa budynki, jeden z nich o funkcji gospodarczej (konstrukcja datowana na lata 90. XIII w.) oraz pozostałość drogi

wewnętrznej (?) lub podłogi, której elementy konstrukcyjne datuje się na lata 60. XIII w. (ilustr. 72). W trakcie badań wydobyto ceramikę tradycyjną, siwą, kamionkę oraz czerwoną ceramikę szkliwioną (ilustr. 73). Na uwagę zasługuje także znaczny zbiór wyrobów skórzanych (fragm. obuwia, pochewki noży) (ilustr. 73) oraz przedmiotów drewnianych (miski, dzieże) (ilustr. 73). Udało się również wydobyć metalowe narzędzia, jak młotek czy oskard oraz elementy rzędu końskiego: wędzidło, strzemię, podkowy (ilustr. 73). Badania prowadzono w okresie czerwiec-wrzesień 2011 r. Badania prowadzono w związku z inwestycją mającą na celu przebudowanie i powiększenie istniejącego parkingu na zapleczu wielorodzinnego budynku mieszkalnego przy ul. Grodzkiej 6, obr. 11, dz. 243.

Lit.: Kwiatkowski, Sil 2013, s. 259-276.

Kwiatkowski

Stargard, Stare Miasto, Brama Wałowa, 11a (AZP: 32-10/167)

W trakcie prac ziemnych prowadzonych w związku ze wzmocnieniem fundamentów Bramy Wałowej odkryto w przejeździe późnośredniowieczny ceglany piec kopułowy służący do ogrzewania bramy powietrzem. Niestety nie odkryto całości obiektu, który zalega pod nawierzchnią ulicy. Szerokość kopuły pieca wynosi ok. 2 m. W części S zachował się kanał grzewczy prowadzący do ściany S bramy (ilustr. 74). W grubości muru biegnie wyżej, do pomieszczenia na piętrze, które ogrzewano powietrzem. Wylot dymny znajdował się prawdopodobnie w murze N bramy. Przy pracach ziemnych prowadzonych przy murze obronnym dochodzącym do bramy od S, zarejestrowano nawarstwienia w postaci ciemnoszarej mierzwy. Z badanego obszaru pozyskano następujący materiał: fragm. ceramiki późnośredniowiecznej, 3 ceglane kształtki profilowe, 3 fragm. kafli fryderycjańskich oraz fragm. talerza w typie *Stettiner Ware*. Interwencyjne badania archeologiczne przeprowadzono w 2011 r. w związku z pracami konserwatorskimi Bramy Wałowej i przyległego muru obronnego.

Lit.: Kwiatkowski, Sil 2013, s. 259-276.

Stań / Majewski

Stargard, Stare Miasto, Dom Protzena, (ul. Kazimierza Wielkiego 13 – Państwowa Szkoła Muzyczna I i II st. im. W. Lutosławskiego), stan. 11a (AZP 32-10/167)

W związku z wykonaniem izolacji pionowej fundamentów oraz z rozbudową budynku Państwowej Szkoły Muzycznej I i II stopnia im. W. Lutosławskiego przystąpiono do odgruzowania oraz usunięcia zasypiska jednej z piwnic zlokalizowanej w tylnym trakcie budynku. W trakcie prac eksploracyjnych zarejestrowano relikty ścian dzielących przestrzeń na mniejsze pomieszczenia użytkowe (ilustr. 75) oraz odsłonięto pierwotny poziom klepiska piwnicy z czytelną warstwą spalenizny. Z zasypiska piwnicy o wym. 7,75 x 4,2 m pozyskano ponad 1200 fragm. zabytków (ok. 1540 r.), w tym: fragm. naczyń siwych, czerwonych i kamionkowych, fragm. detalu architektonicznego (ilustr. 76.2), fragm. pokryw glinianych (ilustr. 76.1), surowiec, półprodukty oraz odpady kościane i rogowe, a także fragm. kafli miskowych i płytowych. W wykopie okalającym budynek od zewnątrz wykonanym w celu zainstalowania izolacji pionowej fundamentów, przed frontem, bezpośrednio pod portalem odsłonięto zarys piwnicy przedprożowej o szerokości 2,8 m i nieustalonej dł. (zarejestrowana 0,5 m) (ilustr. 77). Z zasypiska piwnicy pozyskano

ponad 300 fragm. zabytków (ok. 1635 r.), w tym fragm. naczyń (ilustr. 76.3) oraz kafli miskowych i płytowych (ilustr. 76.4). W wykopie pod izolację na tyłach budynku odsłonięto relikty piwnicy pod nieistniejącą oficyną kamienicy przykrytą pierwotnie sklepieniem kolebkowym. Z pachy sklepienia wyeksplorowano kamień żarnowy (leżak) o średn. 37,5 cm (ilustr. 76.5). W trakcie prac konserwatorskich prowadzonych na elewacji budynku, u podstawy jednej z lizen bezpośrednio nad łukiem portalu odnaleziony został wmurowany, przykryty warstwą tynku, późnogotycki kafel niszowy (ok. 1500 r.) z przedstawieniem Grupy Ukrzyżowania z Aniołami i inskrypcją, o wym. 20,5 x 31 cm (ilustr. 76.6). Wszystkie prace wykonywane były w związku z wykonaniem izolacji pionowej fundamentów oraz z rozbudową budynku Szkoły Muzycznej I i II stopnia im. W. Lutosławskiego w latach 2008–2011.

Burdziej

Suchań, gm. loco, pow. stargardzki, ul. Kard. A. Hlonda 12

W trakcie przypadkowej lustracji wykopu budowlanego zlokalizowanego częściowo na przykościelnym cmentarzu, przeprowadzonej przez pracowników muzeum, zauważono spory fragm. dobrze zachowanej ozdobnej tkaniny. Po bliższych oględzinach zidentyfikowano ją jako rodzaj kapy lub narzuty używanej być może podczas uroczystości pogrzebowych, bądź obicia trumny. Krawędzie sukna ozdobiono galonem wykonanym z metalowej nici i taśmą z cienkiej blaszki wykończoną sprężynkami w formie zwisających frędzli (2 poł. XIX w.?). Prace ziemne prowadzono w 2003 r. w związku z budową nowego budynku plebanii.

Nr inw. MS/A/283

Majewski

Złocieniec, miasto, pow. drawski

Dwa groty broni drzewcowej: 1: duży, dł. całkowita 305 mm, liść smukły bez grani, dł. liścia 221 mm, przekrój miseczkowaty 48 x 10 mm, liść umieszczony asymetrycznie w stosunku do tulei sporządzonej z rozklepanych i zawiniętych płatów blachy, dł. tulei 84 mm, przekrój tulei okrągły o średn. zewn. 42 mm i wewn. 37 mm, na tulei widoczny otwór o średn. 3 mm, a wokół niego zagłębienie na łeppek gwoździa o średn. ok. 10 mm; 2: duży, dł. całkowita 478 mm, liść smukły bez grani, dł. liścia 300 mm, przekrój soczewkowaty 48 x 10 mm, w dolnej partii liścia ruchoma poprzeczka (ruchomość w zakresie 280-293 mm od szczytu liścia) o dł. 205 mm i szerokości 26 mm, przekrój czworoboczny zmienny od 13 x 7 mm w centrum do 4 x 7 przy końcach, liść umieszczony asymetrycznie w stosunku do tulei sporządzonej z rozklepanych, zawiniętych i znitowanych płatów blachy, przejście liścia w tuleję wyraźnie zaznaczone, dł. tulei 178 mm, przekrój tulei okrągły o średn. zewn. 51 mm i wewn. 45 mm, na tulei widoczny otwór czworoboczny 6 x 5 mm. Oba groty powstały prawdopodobnie współcześnie. Przedmioty pozyskano w Złocińcu przez mieszkańca Stargardu, który przekazał zabytki do zbiorów Działu Archeologicznego muzeum.

Nr inw. MS/A/258

Janowski



Ilustr. 13. Dolice, gm. loco, pow. stargardzki, stan. Fot. J. Rusnok, oprac. M. Burdziej



Ilustr. 14. Kunowo, gm. Kobylanka, pow. stargardzki, stan. 4 (AZP 32-09/151).
Fot. J. Rusnok (1), M. Majewski (2), oprac. M. Burdziej



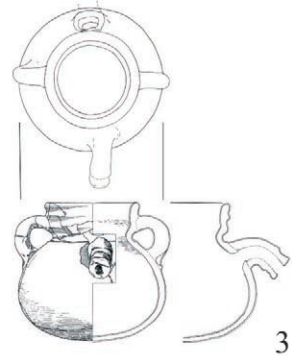
Ilustr. 15. Kunowo, gm. Kobylanka, pow. stargardzki. Fot. J. Rusnok, oprac. M. Burdziej



1



2



3

Ilustr. 16. Recz, gm. loco, pow. choszczeński, Stare Miasto, ul. Ratuszowa.
Fot. M. Majewski (1), M. Burdziej (2), rys. M. Burdziej, oprac. M. Burdziej



Ilustr. 17. Skalin, gm. Stargard, pow. stargardzki, stan. 44 i 45 (AZP 33-09/15; 33-09/16).
Fot. J. Rusnok, oprac. M. Burdziej



1

Ilustr. 18. Stargard, Stare Miasto, Park Chrobrego, rondel, stan. 11a (AZP 32-10/167).
Fot. M. Majewski (1), J. Rusnok (2-3), oprac. M. Burdziej



Ilustr. 20. Stargard, Stare Miasto, ul. Władysława Łokietka, Grodzka, Złotników, Kuśnierzy, Szewska, Włosiennicza, Bolesława Chrobrego, stan. 11a (AZP 32-10/167). Fot. J. Rusnok (1-2), M. Majewski (3), oprac. M. Burdziej



Ilustr. 21. Stargard, Stare Miasto, Rynek Staromiejski, ul. Mariacka, ul. Garncarska, ul. Bolesława Chrobrego, stan. 11a (AZP 32-10/167). Fot. J. Rusnok (1-3), M. Majewski (4), oprac. M. Burdziej



Ilustr. 22. Stargard, Stare Miasto, ul. Władysława Łokietka 7c, stan. 11a (AZP 32-10/167).
Fot. M. Majewski (1), J. Rusnok (2-3), oprac. M. Burdziej



Ilustr. 23.1. Stargard, Stare Miasto, ul. Władysława Łokietka, Poczтова, Płatnerzy, Grodzka, Mieszka I, Bolesława Krzywoustego, stan. 11a (AZP 32-10/167). Rys. i oprac. M. Burdziej



Ilustr. 23.2. Stargard, Stare Miasto, ul. Władysława Łokietka, Poczta, Płatnerzy, Grodzka, Mieszka I, Bolesława Krzywoustego, stan. 11a (AZP 32-10/167). Fot. M. Majewski, J. Rusnok (A), oprac. M. Burdziej



Ilustr. 23.3. Stargard, Stare Miasto, ul. Władysława Łokietka, Poczta, Płatnerzy, Grodzka, Mieszka I, Bolesława Krzywoustego, stan. 11a (AZP 32-10/167). Fot. J. Rusnok, oprac. M. Burdziej



Ilustr. 23.4. Stargard, Stare Miasto, ul. Władysława Łokietka, Poczta, Płatnerzy, Grodzka, Mieszka I, Bolesława Krzywoustego, stan. 11a (AZP 32-10/167). Fot. J. Rusnok, oprac. M. Burdziej



Ilustr. 24. Stargard, miasto, stan. 150 (AZP 33-10/30). Rys. i oprac. M. Burdziej



Ilustr. 25. Stargard, miasto, ul. S. Czarnieckiego 3. Fot. J. Rusnok, oprac. M. Burdziej



Ilustr. 26. Stargard, Stare Miasto, ul. Warowna, stan. 11a (AZP 32-10/167). Fot. J. Rusnok, oprac. M. Burdziej



Ilustr. 27. Stargard, Stare Miasto, ul. Płatnerzy 1, stan. 11a (AZP 32-10/167). Fot. J. Rusnok, oprac. M. Burdziej



Ilustr. 28. Stargard, Stare Miasto, ul. Klasztorna, Wita Stwosza, Basztowa, Bolesława Chrobrego, Spichrzowa, Portowa, stan. 11a (AZP 32-10/167). Fot. J. Rusnok, oprac. M. Burdziej



Ilustr. 28. Stargard, Stare Miasto, ul. Klasztorna, Wita Stwosza, Basztowa, Bolesława Chrobrego, Spichrzowa, Portowa, stan. 11a (AZP 32-10/167). Fot. J. Rusnok, oprac. M. Burdziej



Ilustr. 28. Stargard, Stare Miasto, ul. Klasztorna, Wita Stwosza, Basztowa, Bolesława Chrobrego, Spichrzowa, Portowa, stan. 11a (AZP 32-10/167). Fot. M. Majewski, oprac. M. Burdziej



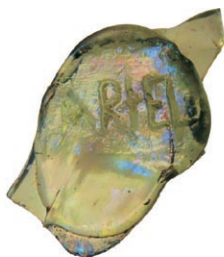
Ilustr. 29. Stargard, Stare Miasto, dawny klasztor augustianów-eremitów, (ul. Klasztorna, Prządki, Wita Stwosza, Portowa), stan. 11a (AZP 32-10/167). Fot. M. Majewski (1-5), J. Rusnok (6), oprac. M. Burdziej



Ilustr. 30. Stargard, Stare Miasto, ul. Bolesława Krzywoustego i ul. Strażnicza, stan. 11a (AZP 32-10/167). Fot. i oprac. M. Burdziej



Ilustr. 31. Stargard, Stare Miasto, ul. Portowa, stan. 11a (AZP 32-10/167).
Fot. M. Majewski, oprac. M. Burdziej



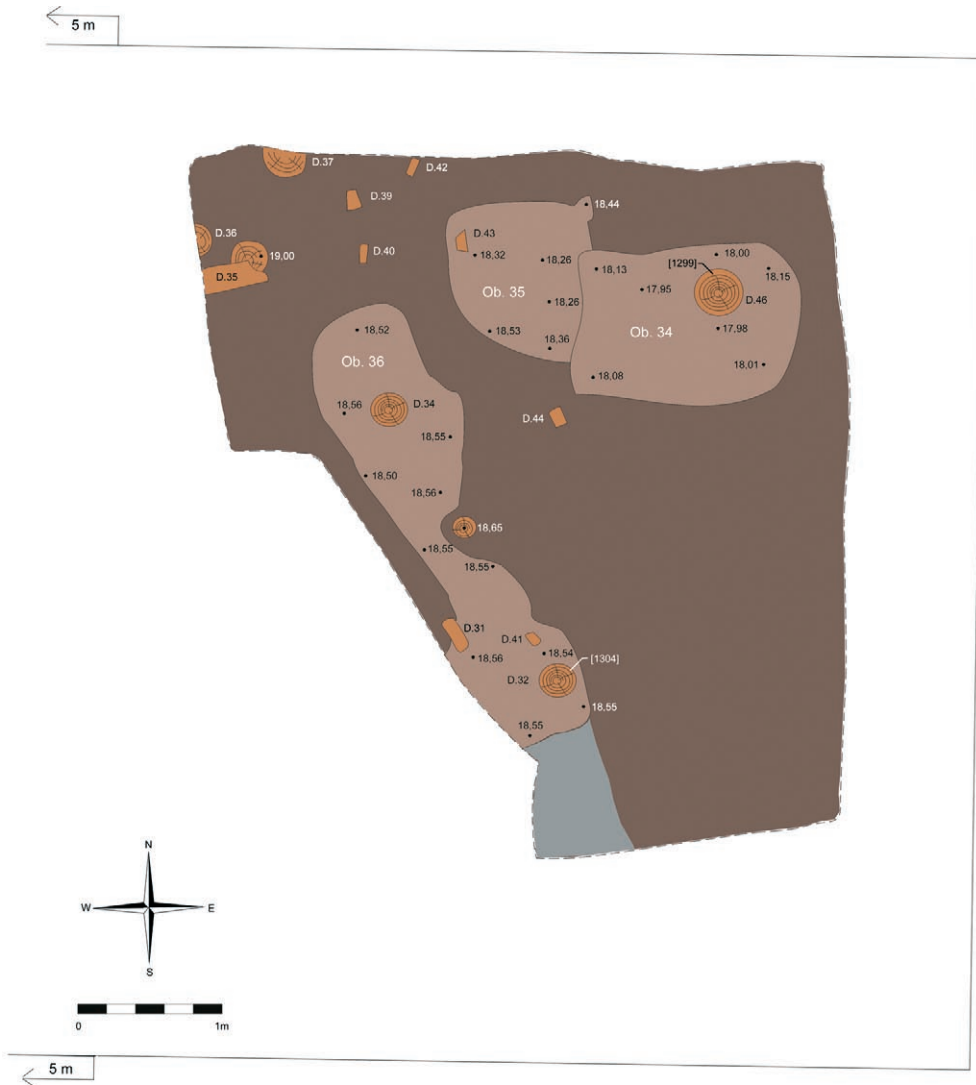
Ilustr. 32. Stargard, Stare Miasto, ul. Mariacka, stan. 11a (AZP 32-10/167). Fot. J. Rusnok, oprac. M. Burdziej



Ilustr. 33. Stargard, miasto, ul. S. Czarnieckiego 9. Fot. J. Rusnok, oprac. M. Burdziej



Ilustr. 34. Stargard, Stare Miasto, dawny klasztor augustianów-eremitów, (ul. Klasztorna, Przędki, Wita Stwosza, Portowa), stan. 11a (AZP 32-10/167). Fot. M. Majewski



Ilustr. 35. Stargard, Stare Miasto, dawny klasztor augustianów-eremitów, (ul. Klasztorna, Prządki, Wita Stwosza, Portowa), stan. 11a (AZP 32-10/167). Rys. M. Burdziej, kreślił C. Rysz



Ilustr. 36. Stargard, Stare Miasto, dawny klasztor augustianów-eremitów, (ul. Klasztorna, Prządki, Wita Stwosza, Portowa), stan. 11a (AZP 32-10/167). Fot. J. Rusnok, oprac. M. Burdziej



Ilustr. 37. Stargard, Stare Miasto, Kaplica Mariacka w kolegiacie N.M.P. Królowej Świata, stan. 11a (AZP 32-10/167). Fot. M. Majewski



Ilustr. 38. Stargard, Stare Miasto, Kaplica Mariacka w kolegiacie N.M.P. Królowej Świata, stan. 11a (AZP 32-10/167). Fot. M. Majewski, oprac. M. Burdziej



Ilustr. 39. Stargard, Stare Miasto, ul. Bolesława Chrobrego, stan. 11a (AZP 32-10/167). Fot. J. Rusnok, oprac. M. Burdziej



Ilustr. 40. Stargard, Stare Miasto, dawny klasztor augustianów-eremitów, (ul. Klasztorna, Przędki, Wita Stwosza, Portowa), stan. 11a (AZP 32-10/167). Rys. M. Majewski, kreslił C. Rysz



Ilustr. 41. Stargard, Stare Miasto, dawny klasztor augustianów-eremitów, (ul. Klasztorna, Przędki, Wita Stwosza, Portowa), stan. 11a (AZP 32-10/167). Fot. M. Majewski



Ilustr. 42. Stargard, Stare Miasto, dawny klasztor augustianów-eremitów, (ul. Klasztorna, Prządki, Wita Stwosza, Portowa), stan. 11a (AZP 32-10/167). Fot. J. Rusnok, oprac. M. Burdziej



Ilustr. 43. Stargard, Stare Miasto, dawny klasztor augustianów-eremitów, (ul. Klasztorna, Przędki, Wita Stwosza, Portowa), stan. 11a (AZP 32-10/167). Fot. M. Majewski



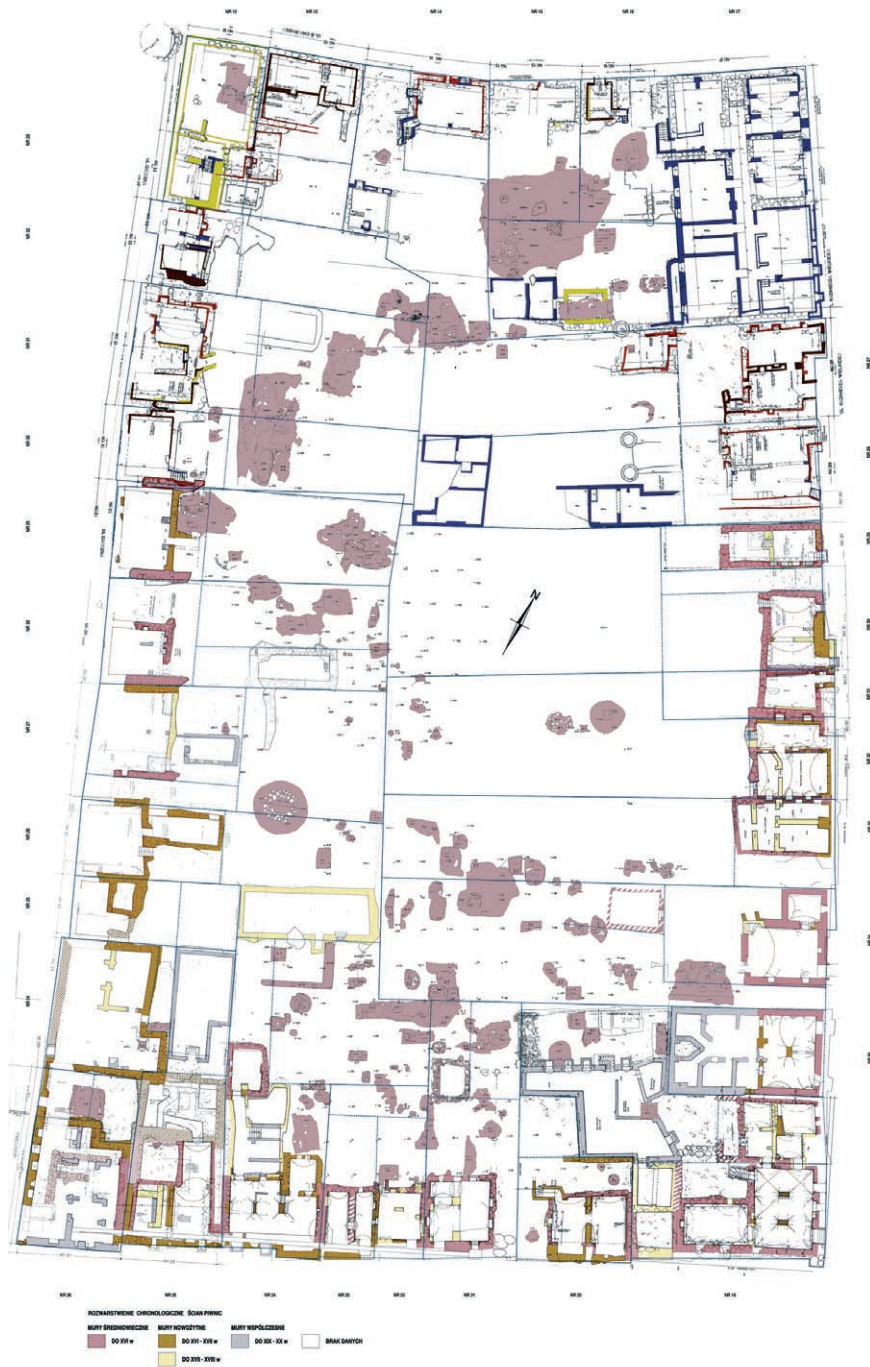
Ilustr. 44. Stargard, Stare Miasto, dawny klasztor augustianów-eremitów, (ul. Klasztorna, Przędki, Wita Stwosza, Portowa), stan. 11a (AZP 32-10/167). Fot. J. Rusnok, oprac. M. Burdziej



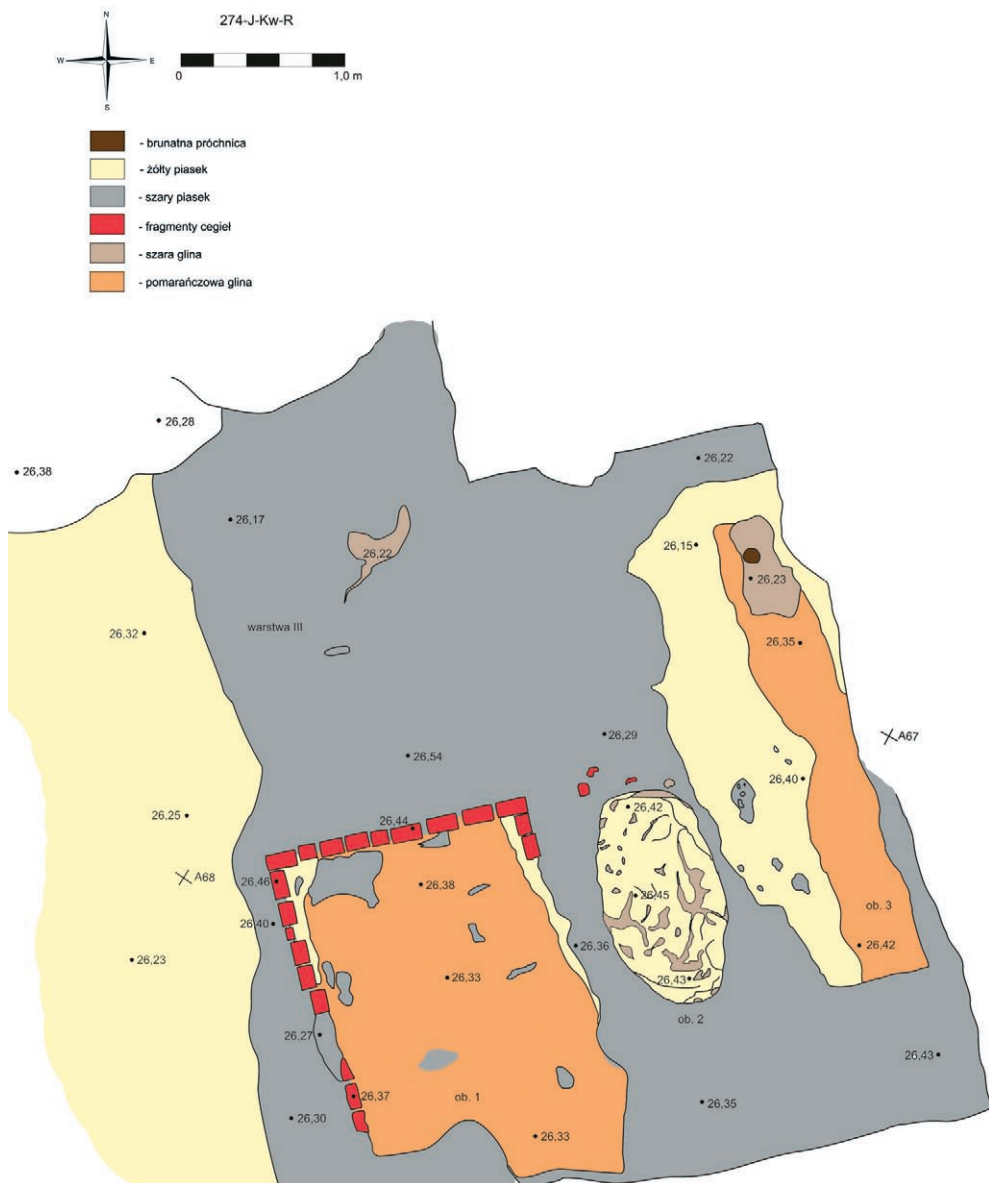
Ilustr. 45. Stargard, Stare Miasto, kwartał IX, ul. Bolesława Chrobrego, Kazimierza Wielkiego, Grodzka i (Władysława Łokietka), stan. 11a (AZP 32-10/167). Fot. www.4Dfoto.pl



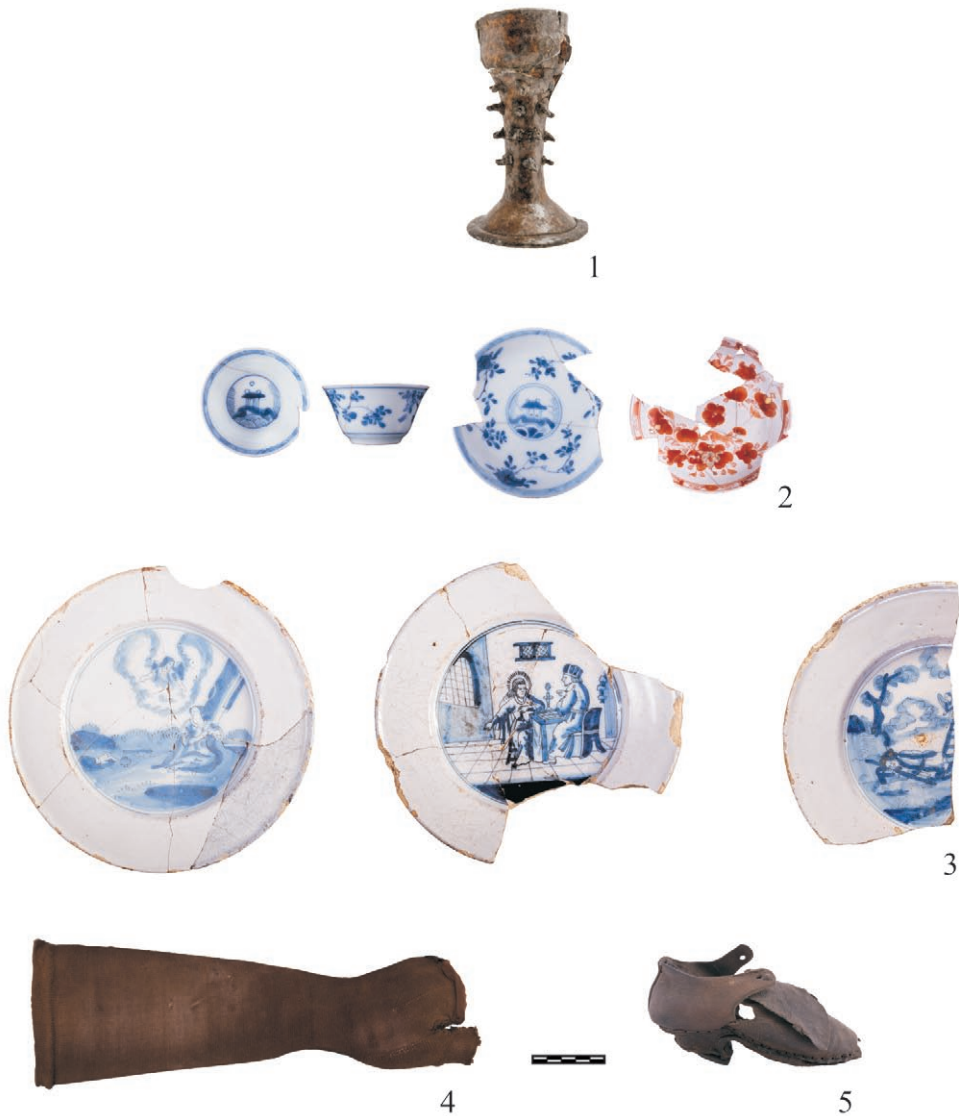
Ilustr. 46. Stargard, Stare Miasto, kwartał IX, ul. Bolesława Chrobrego, Kazimierza Wielkiego, Grodzka i (Władysława Łokietka), stan. 11a (AZP 32-10/167). Kreslił C. Rysz



Ilustr. 47. Stargard, Stare Miasto, kwartał IX, ul. Bolesława Chrobrego, Kazimierza Wielkiego, Grodzka i (Władysława Łokietka), stan. 11a (AZP 32-10/167). Kreslił C. Rysz



Ilustr. 48. Stargard, Stare Miasto, kwartał IX, ul. Bolesława Chrobrego, Kazimierza Wielkiego, Grodzka i (Władysława Łokietka), stan. 11a (AZP 32-10/167). Rys. K. Krawczyk, kreślił C. Rysz



Ilustr. 49. Stargard, Stare Miasto, kwartał IX, ul. Bolesława Chrobrego, Kazimierza Wielkiego, Grodzka i (Władysława Łokietka), stan. 11a (AZP 32-10/167). Fot. J. Rusnok, oprac. M. Burdziej



Ilustr. 50. Stargard, Stare Miasto, kościół św. Jana Chrzciciela, stan. 11a (AZP 32-10/167). Fot. J. Rusnok, oprac. M. Burdziej



Ilustr. 51. Stargard, Stare Miasto, kwartał IX, ul. Bolesława Chrobrego, Kazimierza Wielkiego, Grodzka i (Władysława Łokietka), stan. 11a (AZP 32-10/167). Fot. J. Rusnok, oprac. M. Burdziej



Ilustr. 52. Stargard, Stare Miasto, ul. Sukiennicza, stan. 11a. (AZP 32-10/167). Fot. J. Rusnok, oprac. M. Burdziej



Ilustr. 54. Stargard. Fot. J. Rusnok, oprac. M. Burdziej



Ilustr. 55. Stargard, Stare Miasto, kościół św. Jana Chrzciciela, stan. 11a (AZP 32-10/167).
Fot. J. Rusnok, oprac. M. Burdziej



Ilustr. 56. Stargard, Stare Miasto, dawny klasztor augustianów-eremitów, (ul. Klasztorna, Przędki, Wita Stwosza, Portowa), stan. 11a (AZP 32-10/167). Fot. M. Majewski



Ilustr. 57. Stargard, Stare Miasto, dawny klasztor augustianów-eremitów, (ul. Klasztorna, Prządki, Wita Stwosza, Portowa), stan. 11a (AZP 32-10/167). Fot. J. Rusnok (1-4), pozostałe fot. i oprac. M. Burdziej



Ilustr. 58. Stargard, Stare Miasto, Rynek Staromiejski, stan. 11a (AZP 32-10/167). Fot. K. Stań



Ilustr. 59. Stargard, Stare Miasto, Rynek Staromiejski, stan. 11a (AZP 32-10/167). Fot. K. Stań



Ilustr. 60. Stargard, Stare Miasto, Rynek Staromiejski, stan. 11a (AZP 32-10/167). Fot. K. Stań



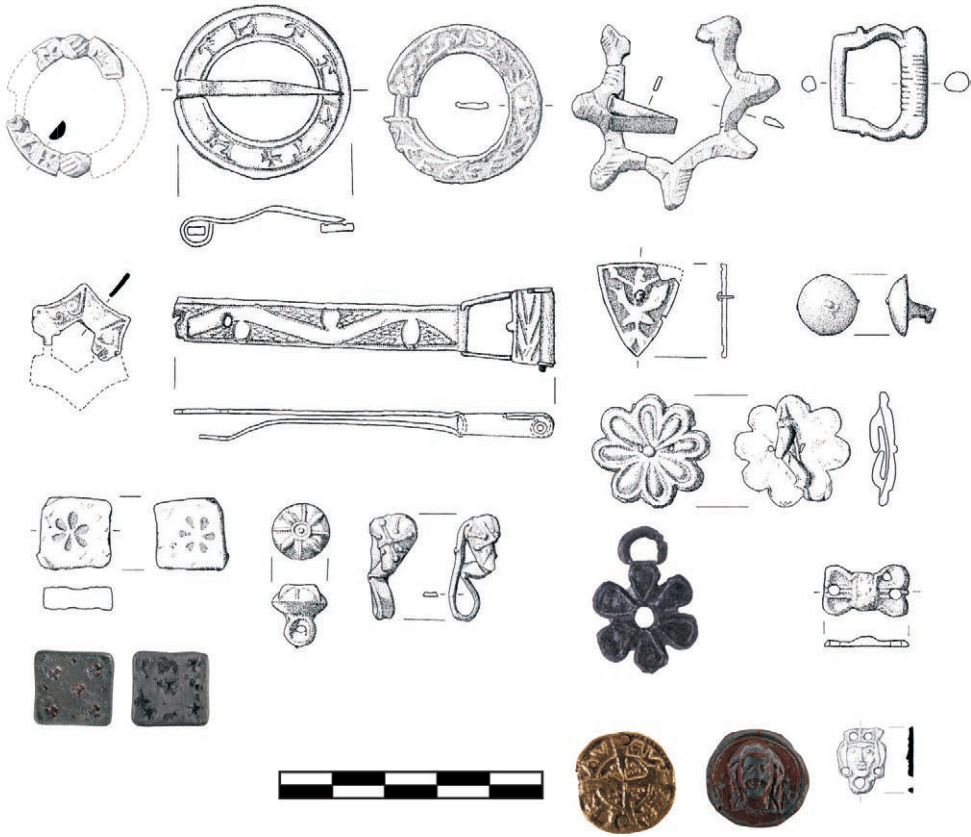
Ilustr. 61. Stargard, Stare Miasto, Rynek Staromiejski, stan. 11a (AZP 32-10/167). Fot. K. Stań



Ilustr. 62. Stargard, Stare Miasto, Rynek Staromiejski, stan. 11a (AZP 32-10/167). Fot. J. Rusnok, rys. i oprac. M. Burdziej



Ilustr. 63. Stargard, Stare Miasto, Rynek Staromiejski, stan. 11a (AZP 32-10/167). Fot. J. Rusnok



Ilustr. 64. Stargard, Stare Miasto, Rynek Staromiejski, stan. 11a (AZP 32-10/167). Fot. J. Rusnok, rys. i oprac. M. Burdziej



Ilustr. 65. Stargard, Stare Miasto, Rynek Staromiejski, stan. 11a (AZP 32-10/167). Fot., rys. i oprac. M. Burdziej



Ilustr. 66. Stargard, Stare Miasto, Rynek Staromiejski, stan. 11a (AZP 32-10/167). Fot. J. Rusnok



Ilustr. 67. Stargard, Stare Miasto, Dom Rohledera, (ul. Mieszka I 1 – Książnica Stargardzka), stan. 11a (AZP 32-10/167). Fot. M. Majewski, oprac. M. Burdziej



Ilustr. 68. Stargard, Stare Miasto, Odwach, (Rynek Staromiejski 2), stan. 11a (AZP 32-10/167).
Fot. K. Kwiatkowski, oprac. M. Burdziej



Ilustr. 69. Stargard, Stare Miasto, kwartał V (część W), ul. Grodzka, Kramarska, Rynek Staromiejski, stan. 11a (AZP 32-10/167). Fot. i rys. K. Kwiatkowski, oprac. M. Burdziej



Ilustr. 70. Stargard, Stare Miasto, dawny klasztor augustianów-eremitów, (ul. Klasztorna, Prządki, Wita Stwosza, Portowa), stan. 11a (AZP 32-10/167). Fot. M. Burdziej



Ilustr. 71. Stargard, Stare Miasto, dawny klasztor augustianów-eremitów, (ul. Klasztorna, Prządki, Wita Stwosza, Portowa), stan. 11a (AZP 32-10/167). Fot. J. Rusnok (1-4, 6), M. Burdziej (5), oprac. M. Burdziej



Ilustr. 72. Stargard, Stare Miasto, kwartał IV (część E), ul. Grodzka, Władysława Łokietka, stan. 11a (AZP 32-10/167). Fot. K. Kwiatkowski



Ilustr. 73. Stargard, Stare Miasto, kwartał IV (część E), ul. Grodzka, Władysława Łokietka, stan. 11a (AZP 32-10/167). Fot. i rys. K. Kwiatkowski, oprac. M. Burdziej



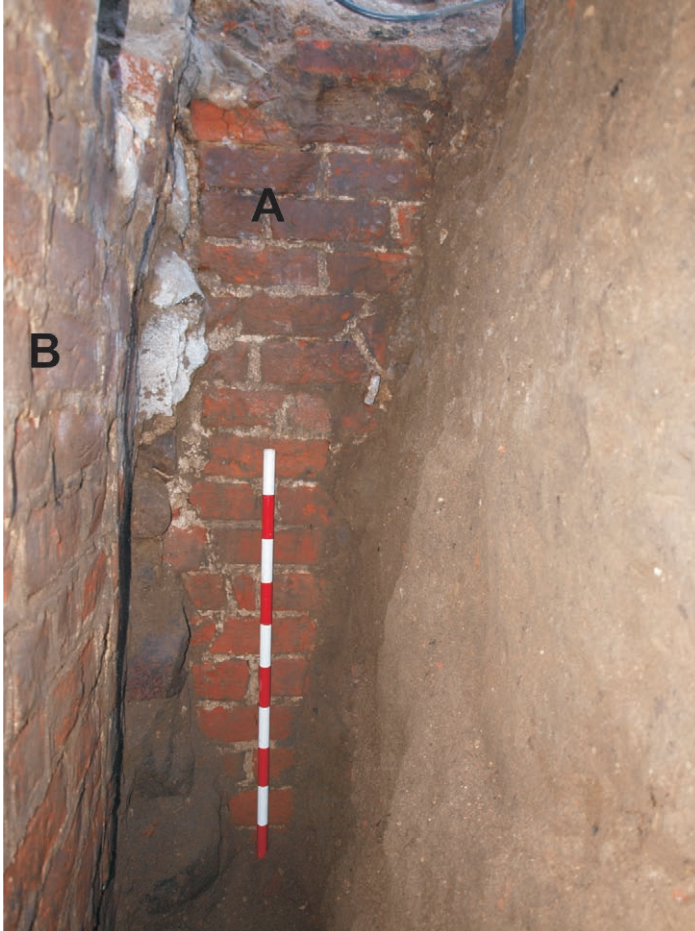
Ilustr. 74. Stargard, Stare Miasto, Brama Wałowa, 11a (AZP: 32-10/167):
A – kolebka pieca, B – kanał grzewczy. Fot. K. Stań



Ilustr. 75. Stargard, Stare Miasto, Dom Protzena, (ul. Kazimierza Wielkiego 13 – Państwowa Szkoła Muzyczna I i II st. im. W. Lutosławskiego), stan. 11a (AZP 32-10/167). Fot. M. Burdziej



Ilustr. 76. Stargard, Stare Miasto, Dom Protzena, (ul. Kazimierza Wielkiego 13 – Państwowa Szkoła Muzyczna I i II st. im. W. Lutosławskiego), stan. 11a (AZP 32-10/167).
Fot. J. Rusnok, oprac. M. Burdziej



Ilustr. 77. Stargard, Stare Miasto, Dom Protzena, (ul. Kazimierza Wielkiego 13 – Państwowa Szkoła Muzyczna I i II st. im. W. Lutosławskiego), stan. 11a (AZP 32-10/167): A – ściana południowa piwnicy przedprożowej; B – ściana frontowa kamienicy. Fot. M. Burdziej

Autorzy haseł:

Marcin Burdziej (DUSEiP MAH)
Andrzej Janowski (IAE PAN OAŚKN)
Dorota Kozłowska (DA MNS)
Karol Kwiatkowski
Marcin Majewski (KA IHiSM US / MAH)
Agnieszka Matuszewska (KA IHiSM US)
Karolina Stań (DA MAH)
Marcin Szydłowski (KA IHiSM US)
Anna Uciechowska-Gawron (DA MNS)

Rozwinięcie użytych skrótów:

DA MAH – Dział Archeologii, Muzeum Archeologiczno-Historyczne, Stargard; DA MNS – Dział Archeologii, Muzeum Narodowe, Szczecin; dł. – długość; DUSEiP MAH – Dział Upowszechniania Sztuki, Edukacji i Promocji, Muzeum Archeologiczno-Historyczne, Stargard; dz. – działka; fot. – fotografia; fragm. – fragment; IAE PAN OAŚKN – Instytut Archeologii i Etnologii Polskiej Akademii Nauk, Ośrodek Archeologii Średniowiecza Krajów Nadbałtyckich, Szczecin; ilustr. – ilustracja; KA IHiSM US – Katedra Archeologii, Instytut Historii i Stosunków Międzynarodowych, Uniwersytet Szczeciński; Lit. – literatura; MAH – Muzeum Archeologiczno-Historyczne, Stargard; Nr inw. – numer inwentarza; obr. – obręb; ok. – około; oprac. – opracowanie; r. – rok; rys. – rysunek; s. – strona; średn. – średnica; w. – wiek; wewn. – wewnętrzny; wym. – wymiary; wys. – wysokość; zewn. – zewnętrzny.

Literatura

Ansorge J.

2011 *Ausgrabungen und Funde auf dem Rostocker Mühlendamm*, „Bodendenkmalpflege in Mecklenburg-Vorpommern”, Jb. 59, s. 251-293.

Archeologia I

2012 *Archeologia Stargardu, t. I. Badania zachodniej części kwartału V*. Praca zbiorowa pod red. K. Kwiatkowskiego, (z serii: „Archeologia Stargardu”, pod red. M. Majewskiego, t. I), Stargard.

Bogacki M., Karnowska M.

2003 *Analiza szczątków kostnych ze stargardzkiego Rynku Staromiejskiego*, „Stargardia”. Rocznik Muzeum w Stargardzie poświęcony przeszłości i kulturze Pomorza, t. III, s. 315-324.

Burdziej M.

- 2011 *Sprawozdanie z działalności Działu Archeologicznego w latach 2009-2010, „Stargardia.”* Rocznik Muzeum w Stargardzie poświęcony przeszłości i kulturze Pomorza, t. VI, s. 483-494.

Kamiński R.

- 2002 *Kafle z warsztatu Hansa Bermana w Stargardzie, „Stargardia.”* Rocznik Muzeum w Stargardzie poświęcony przeszłości i kulturze Pomorza, t. II, s. 415-424.

Krawczyk K. M.

- 2011 *Detal architektoniczny jako nośnik informacji. Wkład badań nad detalem architektonicznym w poznanie założenia augustianów-eremitów w Stargardzie, „Stargardia.”* Rocznik Muzeum w Stargardzie poświęcony przeszłości i kulturze Pomorza, t. VI, s. 147-159.

Kwiatkowski K.

- 2009/2010 *Jednorodne fajki gliniane z badań kwartału staromiejskiego w Stargardzie, „Materiały Zachodniopomorskie”, t. VI/VII, z. 1, s. 357-383.*
- 2010 *Zbiór jednorodnych fajek glinianych z jednej z latryn kwartału IX w Stargardzie, „Stargardia.”* Rocznik Muzeum w Stargardzie poświęcony przeszłości i kulturze Pomorza, t. V (2005-2009), s. 541-550.
- 2010a *Naczynia typu Stettiner Ware z badań archeologicznych Stargardu. Wstęp do badań nad problematyką, [w:]* Od pomysłu do przemysłu. Materiały opracowane z okazji obchodów Europejskich Dni Dziedzictwa 2010 w województwie zachodniopomorskim, Szczecin, s. 37-43.
- 2010b *Naczynia typu Stettiner Ware z badań archeologicznych w Stargardzie, [w:]* IV Polsko-Niemieckie Sympozjum i Warsztaty Ceramiczne. Pomorska ceramika regionalna – historia, współczesność i przyszłość. Szczecin 25.06-04.07.2010, Szczecin, b.n.s.
- 2010c *Nowożytna latryna na dawnej parceli 32 przy ulicy Kazimierza Wielkiego w obrębie kwartału IX w Stargardzie. Wyniki prac archeologicznych, „Zachodniopomorskie wiadomości konserwatorskie”, R. IV, s. 101-106.*
- 2011 *Motywy biblijne na niderlandzkich talerzach fajansowych z badań kwartału IX w Stargardzie, „Stargardia.”* Rocznik Muzeum w Stargardzie poświęcony przeszłości i kulturze Pomorza, t. VI, s. 223-250.
- 2011a *Motywy azjatyckie na ceramice nowożytnej ze Stargardu, [w:]* Trzebiatów – spotkania pomorskie 2011, pod red. J. Kochanowskiej, Trzebiatów, s. 188-197.
- 2011b *„Nadbrzeżny krajobraz z rybakami”. Niderlandzka płytką flizowa z badań w Stargardzie, „Stargardia.”* Rocznik Muzeum w Stargardzie poświęcony przeszłości i kulturze Pomorza, t. VI, s. 515-520.
- 2012 *Odkryte stulecia. Stargardzki kwartał IX w świetle badań archeologicznych, (z serii: „Badania archeologiczne Muzeum w Stargardzie”),* Stargard.
- 2012a *Ulotna historia. Fajki gliniane z badań w Stargardzie, (z serii: „Badania archeologiczne Muzeum w Stargardzie”),* Stargard.

- 2012b *Manufaktura stylów. Wyroby fajansowe z badań w Stargardzie*, (z serii: „Badania archeologiczne Muzeum w Stargardzie”), Stargard.
- 2013 *Fajki gliniane z badań interwencyjnych przy Odwachu w Stargardzie*, [w:] XVIII Sesja Pomorzoznawcza, vol. II, pod red. E. Fudzińskiej, Malbork, s. 283-298.
- 2013a *Stargardzkie „miejsce sekretne”. Późnośredniowieczna latryna odkryta przy ulicy Kramarskiej*, [w:] XVIII Sesja Pomorzoznawcza, vol. II, pod red. E. Fudzińskiej, Malbork, s. 275-282.
- 2013b *Zespół jednorodnych fajek glinianych z badań archeologicznych kwartału IX w Stargardzie*, [w:] XVII Sesja Pomorzoznawcza. Vol. 2: Od późnego średniowiecza do czasów nowożytnych, pod red. H. Panera i M. Fudzińskiego, Gdańsk, s. 71-90.

Kwiatkowski K., Sil B.

- 2013 *Sprawozdanie z działalności Działu Archeologicznego w latach 2011-2012, „Stargardia.”* Rocznik Muzeum w Stargardzie poświęcony przeszłości i kulturze Pomorza, t. VII, s. 259-276.

Kurzawska A., Rutkowska G.

- 2013 *Ostrea edulis na polskich stołach w świetle źródeł archeologicznych i pisanych z doby nowożytnej*, „Kwartalnik Historii Kultury Materialnej”, R. LXI, nr 1, s. 43-62.

Majewski M.

- 2002 *Sprawozdanie z działalności Działu Archeologicznego w roku 2001, „Stargardia.”* Rocznik Muzeum w Stargardzie poświęcony przeszłości i kulturze Pomorza, t. II, s. 617–619.
- 2003 *Sprawozdanie z działalności Działu Archeologicznego w roku 2002, „Stargardia.”* Rocznik Muzeum w Stargardzie poświęcony przeszłości i kulturze Pomorza, t. III, s. 531–533.
- 2005 *Kafle doby fryderycjańskiej w materiale z interwencyjnych badań archeologicznych na terenie Starego Miasta w Stargardzie*, [w:] XIV Sesja Pomorzoznawcza, vol. 2: od wczesnego średniowiecza do czasów nowożytnych, red. H. Paner i M. Fudziński, Gdańsk, s. 405–410.
- 2006 *Sprawozdanie z działalności Działu Archeologicznego w roku 2003, „Stargardia.”* Rocznik Muzeum w Stargardzie poświęcony przeszłości i kulturze Pomorza, t. IV, 2004 (2006), s. 419–426.
- 2007 *Kafle z XVI-XVII wieku z badań na Starym Mieście w Stargardzie (2001-2004). Tematyka wyobrażeń – wzory graficzne – kierunki importu*, [w:] XV Sesja Pomorzoznawcza. Materiały z konferencji 30 listopada-02 grudnia 2005, pod red. G. Nawrońskiej, Elbląg, s. 417-430.
- 2007a *Alegoria – religia – władza. Renesansowe kafle stargardzkie i ich wzory ikonograficzne*, [w:] Średniowieczne i nowożytne kafle. Regionalizmy – podobieństwa – różnice, pod red. M. Dąbrowskiej i H. Karwowskiej, Białystok, s. 71-78.

- 2010 *Sprawozdanie z działalności Działu Archeologicznego w latach 2004-2008, „Stargardia”*. Rocznik Muzeum w Stargardzie poświęcony przeszłości i kulturze Pomorza, t. V, 2005-2009 (2010), s. 497-519.
- 2010a *Wstępne wyniki interwencyjnych badań archeologicznych przy ul. Ratuszowej w Reczu, pow. choszczeński, „Zachodniopomorskie Wiadomości Konserwatorskie”, R. IV, s. 109-120.*
- 2011 *Pierwowzór graficzny dekoracji kafla piecowych z około 1620 r. z badań archeologicznych na Starym Mieście w Stargardzie*, [w:] Ogień – żywioł ujarzmiony i nieujarzmiony, VI Polsko-Niemieckie Spotkania Archeologiczne, Garbicz, 5-6 czerwca 2008, pod red. A. Jaszewskiej, A. Michalaka (z serii: „Biblioteka Archeologii Środkowego Nadodrza”, z. 4), Zielona Góra, s. 465-474.
- 2013 *Późnośredniowieczny warsztat ludwisarski odkryty na kwartale IX w Stargardzie*, [w:] XVII Sesja Pomorzoznawcza. Vol. 2: Od późnego średniowiecza do czasów nowożytnych, pod red. H. Panera i M. Fudzińskiego, Gdańsk, s. 45-69.

Romanowicz P.

- 2011 *Naczynia kamionkowe z Siegburga i Waldenburga w późnośredniowiecznym Stargardzie*, „Stargardia.” Rocznik Muzeum w Stargardzie poświęcony przeszłości i kulturze Pomorza, t. VI, s. 111-123.
- 2011a *Standardy luksusu – naczynia kamionkowe w późnośredniowiecznym Stargardzie*, [w:] Ekskluzywne życie – dostojny pochówek. W kręgu kultury elitarnej wieków średnich (z serii: „Wolińskie Spotkania Mediewistyczne”, I), pod red. M. Rębkowskiego, Wolin, s. 273-287.
- 2013 *Akcesoria gier i zabaw z najnowszych badań w Stargardzie*, [w:] XVII Sesja Pomorzoznawcza. Vol. 2: Od późnego średniowiecza do czasów nowożytnych, pod red. H. Panera i M. Fudzińskiego, Gdańsk, s. 215-229.

Skowrońska E.

- 2011 *Ceramika budowlana z kompleksu klasztornego augustianów-eremitów w Stargardzie. Wprowadzenie do badań*, „Stargardia.” Rocznik Muzeum w Stargardzie poświęcony przeszłości i kulturze Pomorza, t. VI, s. 133-145.

Stań K.

- 2011 *Przedmioty skórzane pozyskane w trakcie interwencyjnych badań archeologicznych przy przeniesieniu nitki ciepłociągu i instalacji gazowej w ul. Grodzkiej w Stargardzie*, „Stargardia.” Rocznik Muzeum w Stargardzie poświęcony przeszłości i kulturze Pomorza, t. VI, s. 125-132.
- 2011a *Jedwabna mitenka z badań na kwartale IX w Stargardzie*, „Stargardia.” Rocznik Muzeum w Stargardzie poświęcony przeszłości i kulturze Pomorza, t. VI, s. 521-523.

2013 *Obuwie i przedmioty skórzane pozyskane w trakcie badań archeologicznych na kwartale IX*, [w:] XVII Sesja Pomorzoznawcza. Vol. 2: Od późnego średniowiecza do czasów nowożytnych, pod red. H. Panera i M. Fudzińskiego, Gdańsk, s. 91-100.

Wywrot-Wyszkowska B.

2009 *Zabytki skórzane z badań na terenie dawnego klasztoru augustianów-eremitów w Stargardzie Szczecińskim (sezon 2006)*, [w:] XVI Sesja Pomorzoznawcza, Szczecin 22-24 listopada 2007 r., cz. 2: Od późnego średniowiecza do czasów nowożytnych, (=Acta archaeologica pomoranica, III), Szczecin, s. 127-136.

Zyśko A.

2011 *Ceramika siwa z badań parcel przy przedłużeniu ul. Władysława Łokietka (Targ Drzewny) w obrębie kwartału IX w Stargardzie*, „Stargardia.” Rocznik Muzeum w Stargardzie poświęcony przeszłości i kulturze Pomorza, t. VI, s. 89-109.

2013 *Ceramika siwa z badań parcel przy ulicy Bolesława Chrobrego (Świętojańska) w obrębie kwartału IX w Stargardzie*, „Stargardia.” Rocznik Muzeum w Stargardzie poświęcony przeszłości i kulturze Pomorza, t. VII, s. 151-173.